



กรมบังคับคดี  
Legal Execution Department

กรมบังคับคดี

นโยบายการขับเคลื่อนยุทธศาสตร์กรมบังคับคดี  
สู่การปฏิบัติ  
ประจำปีงบประมาณ พ.ศ. 2563

วันที่ 21 กันยายน พ.ศ. 2562 ณ โรงแรมเอส ดี อเวนิว ปิ่นเกล้า



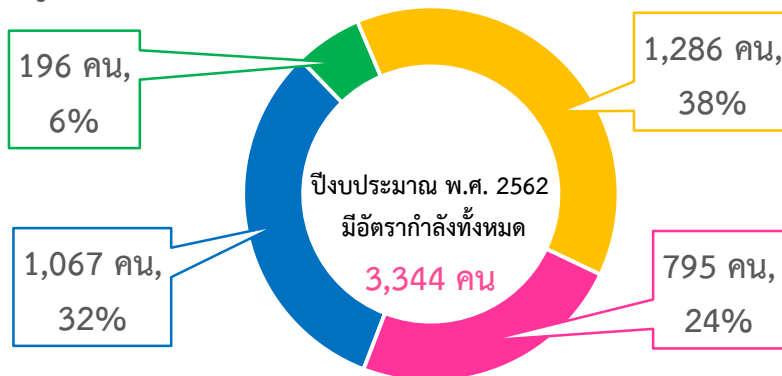
# อัตรากำลังและการเกษียณอายุราชการ

■ ข้าราชการ

■ ลูกจ้างประจำ

■ พนักงานราชการ

■ ลูกจ้างชั่วคราวและจ้างเหมาบริการ



หมายเหตุ : ข้อมูล ณ เดือนสิงหาคม 2562

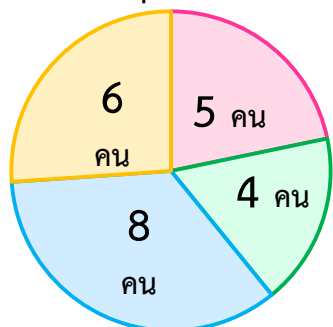
■ อำนวยการ

■ นิติกร

■ การเงินและบัญชี

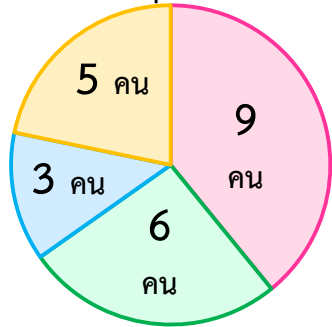
■ อำนวยการ

เกษียณอายุ ปี พ.ศ. 2562



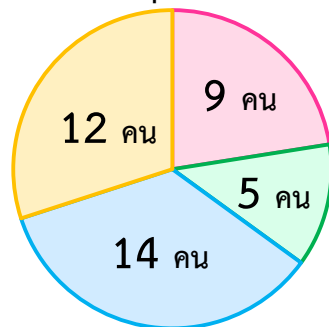
รวมทั้งสิ้น 23 คน

เกษียณอายุ ปี พ.ศ. 2563



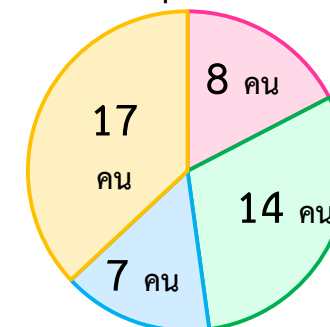
รวมทั้งสิ้น 23 คน

เกษียณอายุ ปี พ.ศ. 2564



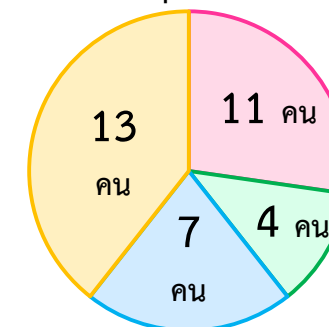
รวมทั้งสิ้น 40 คน

เกษียณอายุ ปี พ.ศ. 2565



รวมทั้งสิ้น 46 คน

เกษียณอายุ ปี พ.ศ. 2566



รวมทั้งสิ้น 35 คน



# นโยบายรัฐบาลที่เกี่ยวข้องกับกรมบังคับคดี



## (นโยบายหลัก)

1. การปกป้องและเชิดชูสถาบันพระมหากษัตริย์
2. การสร้างความมั่นคงและความปลอดภัยของประเทศ และความสงบสุขของประเทศ
4. การสร้างบทบาทของไทยในเวทีโลก
5. การพัฒนาเศรษฐกิจและความสามารถในการแข่งขันของไทย
6. การพัฒนาพื้นที่เศรษฐกิจและการกระจายความเจริญสู่ภูมิภาค
11. การปฏิรูปการบริหารจัดการภาครัฐ
12. การป้องกันและปราบปรามการทุจริตและประพฤติมิชอบและกระบวนการยุติธรรม

## (นโยบายเร่งด่วน)



1. การแก้ไขปัญหาในการดำรงชีวิตของประชาชน
3. มาตรการเศรษฐกิจเพื่อรองรับความผันผวนของเศรษฐกิจโลก
7. การเตรียมคนไทยสู่ศตวรรษที่ ๒๑
8. การแก้ไขปัญหาทุจริตและประพฤติมิชอบในวงราชการทั้งฝ่ายการเมืองและฝ่ายราชการประจำ
9. การแก้ไขปัญหาหยาบเหวียดและสร้างความสงบสุขในพื้นที่ชายแดนภาคใต้
10. การพัฒนาระบบการให้บริการประชาชน โดยมุ่งสู่ความเป็นรัฐบาลดิจิทัลที่โปร่งใสตรวจสอบได้



## นโยบายรัฐมนตรีว่าการกระทรวงยุติธรรม



จากนี้ขอทำหน้าที่ให้เกิดประโยชน์กับชาติ  
บ้านเมืองและประชาชน ด้วยความซื่อสัตย์สุจริต  
จะใช้ความรู้ความสามารถ ประสพการณ์ทุกอย่าง  
ที่มีมาพัฒนาบ้านเมืองให้เกิดความยุติธรรมอย่าง  
เสมอภาคในทุกชนชั้น

นายสมศักดิ์ เทพสุทิน  
รัฐมนตรีว่าการกระทรวงยุติธรรม



# ผังความเชื่อมโยงยุทธศาสตร์กรมบังคับคดี

แผน ระดับที่ 1	ยุทธศาสตร์ชาติ ระยะ 20 ปี (พ.ศ. 2561 - 2580)	ยุทธศาสตร์ที่ 2 การสร้างความสามารถในการแข่งขัน			ยุทธศาสตร์ที่ 6 การปรับสมดุลและพัฒนาระบบการบริหารจัดการภาครัฐ		
แผน ระดับที่ 2	แผนแม่บทภายใต้ยุทธศาสตร์ชาติ ที่สอดคล้องกับกรมบังคับคดี	ด้านที่ 8 ผู้ประกอบการและวิสาหกิจ ขนาดกลางและขนาดย่อม	ด้านที่ 20 การบริการประชาชนและ ประสิทธิภาพภาครัฐ	ด้านที่ 21 การต่อต้านการทุจริตและ ประพฤตินิชอบ	ด้านที่ 22 กฎหมายและกระบวนการ ยุติธรรม		
แผน ระดับที่ 2	แผนปฏิรูปประเทศ ที่สอดคล้องกับกรมบังคับคดี	ด้านที่ 2 บริหารราชการแผ่นดิน	ด้านที่ 3 กฎหมาย	ด้านที่ 4 กระบวนการยุติธรรม	ด้านที่ 5 เศรษฐกิจ	ด้านที่ 9 สังคม	
แผน ระดับที่ 2	แผนพัฒนาเศรษฐกิจ และสังคมแห่งชาติ ฉบับที่ 12	ยุทธศาสตร์ที่ 2 การสร้างความเป็นธรรม และลดความเหลื่อมล้ำในสังคม		ยุทธศาสตร์ที่ 3 การสร้างความเข้มแข็งทางเศรษฐกิจ และแข่งขันได้อย่างยั่งยืน		ยุทธศาสตร์ที่ 6 การบริหารจัดการในภาครัฐ การป้องกันการทุจริต ประพฤตินิชอบและธรรมาภิบาลในสังคมไทย	
แผน ระดับที่ 3	ร่างแผนแม่บทการบริหาร งานยุติธรรม ฉบับที่ 3 (พ.ศ. 2562 - 2565)	ยุทธศาสตร์ที่ 1 การเสริมสร้างความรู้ความเข้าใจ และการมีส่วนร่วมด้านกฎหมาย กระบวนการยุติธรรม	ยุทธศาสตร์ที่ 2 การส่งเสริมและพัฒนากระบวนการ ไกล่เกลี่ยระงับข้อพิพาท ทั้งทางอาญา ทางแพ่ง พาณิชย์และทางปกครอง		ยุทธศาสตร์ที่ 3 การพัฒนากฎหมาย และระบบบริหารงานยุติธรรม		ยุทธศาสตร์ที่ 5 การขับเคลื่อนกระบวนการ ยุติธรรมด้วยดิจิทัล
แผน ระดับที่ 3	แผนปฏิบัติราชการระยะ 3 ปี (พ.ศ. 2563 - 2565) ของกระทรวงยุติธรรม	ยุทธศาสตร์ที่ 1 พัฒนากฎหมายและกระบวนการยุติธรรม		ยุทธศาสตร์ที่ 2 สร้างการรับรู้ด้านกฎหมายและเคารพสิทธิ		ยุทธศาสตร์ที่ 3 อำนวยความสะดวกและลดความเหลื่อมล้ำ	
แผน ระดับที่ 3	แผนปฏิบัติราชการระยะ 3 ปี (พ.ศ. 2563 - 2565) ของกรมบังคับคดี	ยุทธศาสตร์ที่ 1 เสริมสร้างภาพลักษณ์องค์กร และยกระดับธรรมาภิบาล	ยุทธศาสตร์ที่ 2 ขับเคลื่อนประชากรรัฐ สู่ความเป็นเลิศ		ยุทธศาสตร์ที่ 3 เสริมสร้างองค์กร Digital		ยุทธศาสตร์ที่ 4 พัฒนาบุคลากรให้มี ความเป็นมืออาชีพ



## วิสัยทัศน์ พันธกิจ และความคาดหวัง

### วิสัยทัศน์

บังคับคดีด้วยความเป็นธรรม  
มุ่งสู่องค์กรชั้นนำในระดับสากล  
บริการประชาชนอย่างมีคุณภาพ

### พันธกิจ :

-  การบังคับคดีแพ่ง
-  การบังคับคดีล้มละลาย
-  การฟื้นฟูกิจการของลูกหนี้
-  การวางทรัพย์
-  การไกล่เกลี่ยข้อพิพาทชั้นบังคับคดี
-  การชำระบัญชี
-  การประเมินราคาทรัพย์



กรมบังคับคดีเป็นหน่วยงานในกระบวนการยุติธรรมทางแพ่งในสังกัดกระทรวงยุติธรรม มีบทบาทหน้าที่ในการ**อำนวยความสะดวก**ให้แก่เจ้าหนี้ ลูกหนี้ ผู้มีส่วนได้เสีย ลดความเหลื่อมล้ำ สร้างสังคมที่เป็นสุข**เพิ่มขีดความสามารถในการแข่งขันของประเทศ**

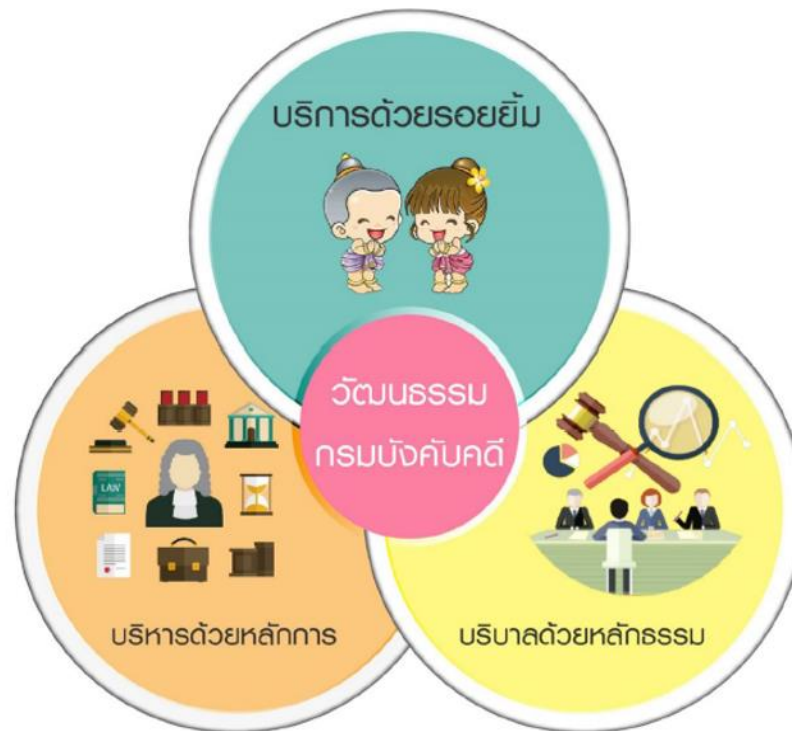


# ค่านิยม และวัฒนธรรมองค์กร

## ค่านิยม

- I** Integrity  
มีความซื่อสัตย์
- A** Accountability  
มีความรับผิดชอบ
- M** Management  
การบริหารจัดการ
- L** Learning  
การเรียนรู้ตลอดเวลา
- E** Excellence  
มีความเป็นเลิศ
- D** Digital  
การใช้เทคโนโลยี

## วัฒนธรรมองค์กร





# LED 5 Excellence

→ **Case Management Excellence** (บริหารจัดการคดี)

→ **IT Excellence** (การพัฒนานวัตกรรมและระบบการทำงาน)

→ **Information Excellence** (พัฒนาระบบฐานข้อมูล)

→ **HR Excellence** (เพิ่มศักยภาพบุคลากร)

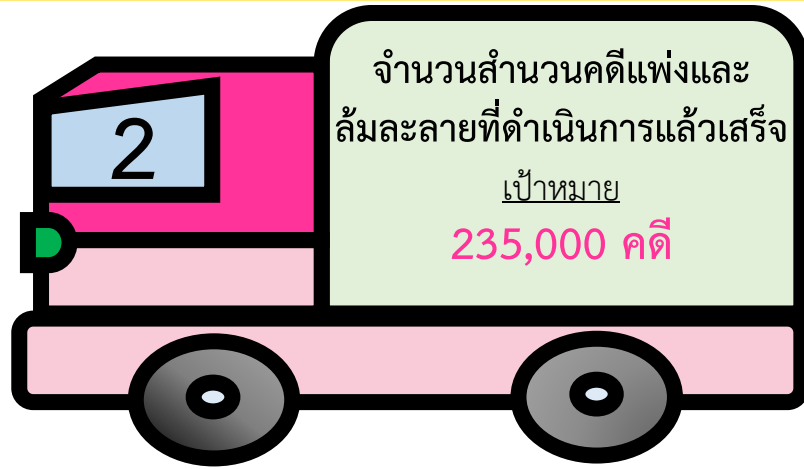
→ **Organization Excellence** (ยกระดับองค์กร)







## ตัวชี้วัด ปีงบประมาณ พ.ศ. 2562





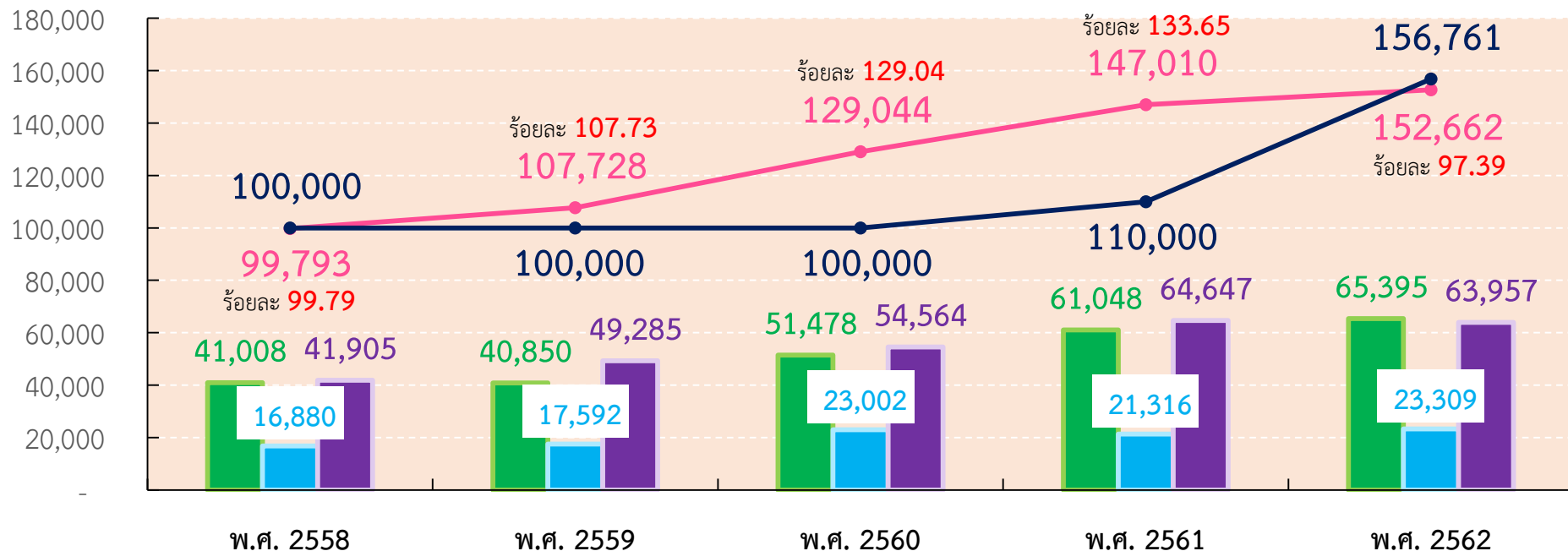


## การดำเนินงานตามภารกิจ Function Base

เปรียบเทียบผลการผลักดันทรัพย์สิน ระหว่างปีงบประมาณ พ.ศ. 2558 ถึงปี พ.ศ. 2562 “นโยบาย 2 เร่ง”

เป้าหมาย    รวมผลการผลักดันทรัพย์สิน    ขายทอดตลาด    งดการบังคับคดี    ถอนการบังคับคดี

หน่วย : ล้านบาท



หมายเหตุ : ปีงบประมาณ พ.ศ. 2562 ข้อมูลตั้งแต่วันที่ 1 เดือนตุลาคม 2561 - วันที่ 15 เดือนกันยายน 2562



## สถิติผลผลิตต้นทุนทรัพย์สิน รวม ปี 2562

### ขนาดสำนักงาน

3 - 5 อันดับต้น

3 - 5 อันดับท้าย

ขนาดใหญ่่มาก  
(รวม 6 หน่วยงาน)

1. สบก.6 ผล 4,910.10 ล้านบาท ร้อยละ 107.10
2. สบจ.สมุทรปราการ ผล 9,108.34 ล้านบาท ร้อยละ 107.01
3. สบจ.นนทบุรี ผล 6,158.38 ล้านบาท ร้อยละ 92.12

1. สบก.1 ผล 5,633.71 ล้านบาท ร้อยละ 59.67
2. สบจ.ปทุมธานี สาขาธัญบุรี ผล 5,073.03 ล้านบาท ร้อยละ 64.37
3. สบก.3 ผล 5,594.14 ล้านบาท ร้อยละ 80.94

ขนาดใหญ่  
(รวม 25 หน่วยงาน)

1. สบจ.พิษณุโลก ผล 1,619.16 ล้านบาท ร้อยละ 153.79
2. สบจ.ลพบุรี ผล 946.98 ล้านบาท ร้อยละ 127.48
3. สบจ.ราชบุรี ผล 1,860.68 ล้านบาท ร้อยละ 123.74
4. สบจ.สงขลา ผล 3,373.97 ล้านบาท ร้อยละ 117.54
5. สบจ.อุดรธานี ผล 2,567.57 ล้านบาท ร้อยละ 114.74

1. สบจ.ชลบุรี ผล 1,658.53 ล้านบาท ร้อยละ 64.27
2. สบจ.อุบลราชธานี ผล 1,551.97 ล้านบาท ร้อยละ 69.75
3. สบก.2 ผล 3,849.51 ล้านบาท ร้อยละ 74.65
4. สบจ.ชลบุรี สาขาพญา ผล 3,010.64 ล้านบาท ร้อยละ 75.26
5. สบจ.นครปฐม ผล 2,312.22 ล้านบาท ร้อยละ 79.50

ขนาดกลาง  
(รวม 41หน่วยงาน)

1. สบจ.อ่างทอง ผล 1,275.89 ล้านบาท ร้อยละ 187.74
2. สบจ.ประจวบคีรีขันธ์ สาขาหัวหิน ผล 1,716.41 ล้านบาท ร้อยละ 174.37
3. สบจ.บุรีรัมย์ สาขานางรอง ผล 336.62 ล้านบาท ร้อยละ 165.02
4. สบจ.ยโสธร ผล 654.24 ล้านบาท ร้อยละ 155.78
5. สบจ.นครพนม ผล 497.19 ล้านบาท ร้อยละ 152.95

1. สบจ.กำแพงเพชร ผล 850.37 ล้านบาท ร้อยละ 79.66
2. สบจ.ประจวบคีรีขันธ์ ผล 703.00 ล้านบาท ร้อยละ 81.28
3. สบจ.กระบี่ ผล 991.52 ล้านบาท ร้อยละ 86.69
4. สบจ.สระแก้ว ผล 228.18 ล้านบาท ร้อยละ 87.35
5. สบจ.เพชรบูรณ์ ผล 401.15 ล้านบาท ร้อยละ 89.51



## สถิติผลผลิตด้านทรัพย์สิน รวม (ต่อ) ปี 2562

### ขนาดสำนักงาน

ขนาดเล็ก  
(รวม 19  
หน่วยงาน)

### 5 อันดับต้น

1. สบจ.สุโขทัย ผล 383.56 ล้านบาท ร้อยละ 172.23
2. สบจ.เพชรบูรณ์ สาขาหล่มสัก ผล 994.24 ล้านบาท ร้อยละ 168.35
3. สบจ.ศรีสะเกษ สาขากันทรลักษณ์ ผล 239.54 ล้านบาท ร้อยละ 161.68
4. สบจ.นครราชสีมา สาขาบัวใหญ่ ผล 310.99 ล้านบาท ร้อยละ 154.70
5. สบจ.สุรินทร์ สาขารัตนบุรี ผล 254.78 ล้านบาท ร้อยละ 154.68

### 5 อันดับท้าย

1. สบจ.สกลนคร สาขาสว่างแดนดิน ผล 198.97 ล้านบาท ร้อยละ 56.48
2. สบจ.เพชรบูรณ์ สาขาวิเชียรบุรี ผล 283.54 ล้านบาท ร้อยละ 81.27
3. สบจ.อุทัยธานี ผล 305.65 ล้านบาท ร้อยละ 85.13
4. สบจ.สงขลา สาขานาทวี ผล 537.69 ล้านบาท ร้อยละ 90.40
5. สบจ.หนองบัวลำภู ผล 323.54 ล้านบาท ร้อยละ 91.33

ขนาดเล็กมาก

(รวม 26 หน่วยงาน)

1. สบจ.ยะลา สาขาเบตง ผล 107.58 ล้านบาท ร้อยละ 265.92
2. สบจ.แม่ฮ่องสอน สาขาแม่สะเรียง ผล 66.28 ล้านบาท ร้อยละ 224.18
3. สบจ.ชุมพร สาขาหลังสวน ผล 356.05 ล้านบาท ร้อยละ 202.96
4. สบจ.เชียงใหม่ สาขาฝาง ผล 302.21 ล้านบาท ร้อยละ 167.97
5. สบจ.ระนอง ผล 195.86 ล้านบาท ร้อยละ 159.83

1. สบจ.กาญจนบุรี สาขาทองผาภูมิ ผล 23.46 ล้านบาท ร้อยละ 21.08
2. สบจ.ตราด ผล 171.05 ล้านบาท ร้อยละ 22.16
3. สบจ.พังงา สาขาตะกั่วป่า ผล 201.69 ล้านบาท ร้อยละ 89.16
4. สบจ.ลพบุรี สาขาชัยบาดาล ผล 126.25 ล้านบาท ร้อยละ 94.85
5. สบจ.ตาก สาขาแม่สอด ผล 250.38 ล้านบาท ร้อยละ 108.63



## สถิติผลผลิตด้านทรัพย์สิน ขยายทอดตลาด ปี 2562

### ขนาดสำนักงาน

### 3 - 5 อันดับต้น

### 3 - 5 อันดับท้าย

#### ขนาดใหญ่มาก (รวม 6 หน่วยงาน)

1. สบจ.สมุทรปราการ ผล 6,074.48 ล้านบาท ร้อยละ 174.81
2. สบจ.6 ผล 2,169.35 ล้านบาท ร้อยละ 115.91
3. สบจ.3 ผล 2,726.24 ล้านบาท ร้อยละ 96.61

1. สบจ.1 ผล 2,870.12 ล้านบาท ร้อยละ 74.46
2. สบจ.นนทบุรี ผล 2,604.18 ล้านบาท ร้อยละ 95.41
3. สบจ.ปทุมธานี สาขารัญบุรี ผล 3,084.24 ล้านบาท ร้อยละ 95.86

#### ขนาดใหญ่ (รวม 25 หน่วยงาน)

1. สบจ.พระนครศรีอยุธยา ผล 1,225.82 ล้านบาท ร้อยละ 138.11
2. สบจ.ระยอง ผล 1,688.80 ล้านบาท ร้อยละ 136.50
3. สบจ.พิษณุโลก ผล 554.32 ล้านบาท ร้อยละ 128.96
4. สบจ.สงขลา ผล 1,354.78 ล้านบาท ร้อยละ 115.60
5. สบจ.5 ผล 1,034.53 ล้านบาท ร้อยละ 112.23

1. สบจ.ชลบุรี ผล 538.11 ล้านบาท ร้อยละ 51.08
2. สบจ.สมุทรสาคร ผล 840.58 ล้านบาท ร้อยละ 59.00
3. สบจ.อุบลราชธานี ผล 536.16 ล้านบาท ร้อยละ 59.02
4. สบจ.สระบุรี ผล 332.99 ล้านบาท ร้อยละ 71.43
5. สบจ.4 ผล 962.11 ล้านบาท ร้อยละ 75.18

#### ขนาดกลาง (รวม 41หน่วยงาน)

1. สบจ.นครนายก ผล 966.97 ล้านบาท ร้อยละ 211.85
2. สบจ.ประจวบคีรีขันธ์ สาขาหัวหิน ผล 673.29 ล้านบาท ร้อยละ 167.54
3. สบจ.อุดรดิตถ์ ผล 230.47 ล้านบาท ร้อยละ 139.50
4. สบจ.หนองคาย ผล 201.45 ล้านบาท ร้อยละ 139.27
5. สบจ.ภูเก็ต ผล 2,891.07 ล้านบาท ร้อยละ 125.21

1. สบจ.อ่างทอง ผล 97.15 ล้านบาท ร้อยละ 35.02
2. สบจ.บุรีรัมย์ ผล 168.32 ล้านบาท ร้อยละ 56.47
3. สบจ.ประจวบคีรีขันธ์ ผล 203.03 ล้านบาท ร้อยละ 57.50
4. สบจ.ชัยภูมิ สาขาภูเขียว ผล 100.07 ล้านบาท ร้อยละ 69.58
5. สบจ.เพชรบุรี ผล 392.58 ล้านบาท ร้อยละ 71.16



## สถิติผลผลิตด้านทรัพยากรสิน ขยายทอดตลาด (ต่อ) ปี 2562

### ขนาดสำนักงาน

### 5 อันดับต้น

### 5 อันดับท้าย

ขนาดเล็ก  
(รวม 19  
หน่วยงาน)

1. สบจ.อำนาจเจริญ ผล 217.86 ล้านบาท ร้อยละ 177.71
2. สบจ.สุโขทัย ผล 140.96 ล้านบาท ร้อยละ 155.04
3. สบจ.บึงกาฬ ผล 150.84 ล้านบาท ร้อยละ 145.95
4. สบจ.สุรินทร์ สาขารัตนบุรี ผล 89.60 ล้านบาท ร้อยละ 133.25
5. สบจ.ปราจีนบุรี สาขาการบินบุรีผล 151.73 ล้านบาท ร้อยละ 132.13

1. สบจ.อุทัยธานี ผล 59.23 ล้านบาท ร้อยละ 40.41
2. สบจ.เพชรบูรณ์ สาขาล่มสัก ผล 106.78 ล้านบาท ร้อยละ 44.29
3. สบจ.สกลนคร สว่างแดนดิน ผล 71.90 ล้านบาท ร้อยละ 49.99
4. สบจ.สิงห์บุรี ผล 71.01 ล้านบาท ร้อยละ 55.00
5. สบจ.เชียงราย สาขาเทิง ผล 57.74 ล้านบาท ร้อยละ 57.73

ขนาดใหญ่มาก  
(รวม 26 หน่วยงาน)

1. สบจ.เชียงใหม่ สาขาฝาง ผล 126.89 ล้านบาท ร้อยละ 172.75
2. สบจ.เชียงใหม่ สาขาฮอด ผล 56.50 ล้านบาท ร้อยละ 163.08
3. สบจ.ยะลา สาขาเบตง ผล 21.41 ล้านบาท ร้อยละ 129.63
4. สบจ.ตาก สาขาแม่สอด ผล 116.81 ล้านบาท ร้อยละ 124.13
5. สบจ.ขอนแก่น สาขาชุมแพ ผล 94.83 ล้านบาท ร้อยละ 122.29

1. สบจ.แม่ฮ่องสอน สาขาแม่สะเรียง ผล 2.46 ล้านบาท ร้อยละ 20.38
2. สบจ.ตราด ผล 69.46 ล้านบาท ร้อยละ 22.04
3. สบจ.กาญจนบุรี สาขาทองผาภูมิ ผล 10.70 ล้านบาท ร้อยละ 23.55
4. สบจ.สุราษฎร์ธานี สาขาเกาะสมุย ผล 276.82 ล้านบาท ร้อยละ 50.52
5. สบจ.นครศรีธรรมราช สาขาปากพนัง ผล 36.83 ล้านบาท ร้อยละ 51.62



## สถิติผลผลิตด้านทรัพย์สิน **ถ่อนการบังคับคดี** ปี 2562

### ขนาดสำนักงาน

3 - 5 อันดับต้น

3 - 5 อันดับท้าย

### ขนาดใหญ่มาก (รวม 6 หน่วยงาน)

1. สบก.6 ผล 2,165.15 ล้านบาท ร้อยละ 110.50
2. สบจ.นนทบุรี ผล 2,794.79 ล้านบาท ร้อยละ 97.81
3. สบก.3 ผล 2,610.45 ล้านบาท ร้อยละ 88.37

1. สบจ.ปทุมธานี สาขาธัญบุรี ผล 1,493.25 ล้านบาท ร้อยละ 44.33
2. สบก.1 ผล 2,612.00 ล้านบาท ร้อยละ 64.73
3. สบจ.สมุทรปราการ ผล 2,548.38 ล้านบาท ร้อยละ 70.05

### ขนาดใหญ่ (รวม 25 หน่วยงาน)

1. สบจ.ราชบุรี ผล 1,071.12 ล้านบาท ร้อยละ 166.67
2. สบจ.พิษณุโลก ผล 721.33 ล้านบาท ร้อยละ 160.30
3. สบจ.สงขลา ผล 1,721.89 ล้านบาท ร้อยละ 140.34
4. สบจ.ปทุมธานี ผล 1,140.79 ล้านบาท ร้อยละ 135.34
5. สบก.5 ผล 1,291.02 ล้านบาท ร้อยละ 133.79

1. สบจ.ระยอง ผล 861.85 ล้านบาท ร้อยละ 66.54
2. สบจ.นครราชสีมา ผล 1,105.57 ล้านบาท ร้อยละ 73.96
3. สบจ.ชลบุรี สาขาพัทยา ผล 1,359.34 ล้านบาท ร้อยละ 79.51
4. สบจ.ชลบุรี ผล 907.49 ล้านบาท ร้อยละ 82.28
5. สบก.4 ผล 1,123.99 ล้านบาท ร้อยละ 83.90

### ขนาดกลาง (รวม 41หน่วยงาน)

1. สบจ.ประจวบคีรีขันธ์ สาขาหัวหิน ผล 842.85 ล้านบาท ร้อยละ 200.34
2. สบจ.บุรีรัมย์ สาขานางรอง ผล 170.31 ล้านบาท ร้อยละ 195.34
3. สบจ.ยโสธร ผล 350.26 ล้านบาท ร้อยละ 195.13
4. สบจ.ศรีสะเกษ ผล 314.76 ล้านบาท ร้อยละ 178.48
5. สบจ.นครพนม ผล 237.91 ล้านบาท ร้อยละ 171.24

1. สบจ.นครนายก ผล 319.63 ล้านบาท ร้อยละ 66.89
2. สบจ.ลำพูน ผล 328.78 ล้านบาท ร้อยละ 68.46
3. สบจ.เพชรบูรณ์ ผล 135.16 ล้านบาท ร้อยละ 70.56
4. สบจ.พะเยา ผล 163.11 ล้านบาท ร้อยละ 72.97
5. สบจ.กำแพงเพชร ผล 337.18 ล้านบาท ร้อยละ 73.90





## สถิติผลผลิตด้านทรัพยากรสิน ถอนการบังคับคดี (ต่อ) ปี 2562

### ขนาดสำนักงาน

ขนาดเล็ก  
(รวม 19  
หน่วยงาน)

### 5 อันดับต้น

1. สบจ.สมุทรสงคราม ผล 161.61 ล้านบาท ร้อยละ 182.11
2. สบจ.นครราชสีมา สาขาบัวใหญ่ ผล 151.26 ล้านบาท ร้อยละ 176.04
3. สบจ.ศรีสะเกษ สาขากันทรลักษณ์ ผล 109.71 ล้านบาท ร้อยละ 173.25
4. สบจ.สุรินทร์ สาขารัตนบุรี ผล 121.52 ล้านบาท ร้อยละ 172.62
5. สบจ.สุโขทัย ผล 158.42 ล้านบาท ร้อยละ 166.44

### 5 อันดับท้าย

1. สบจ.เพชรบูรณ์ สาขาหล่มสัก ผล 140.24 ล้านบาท ร้อยละ 55.56
2. สบจ.สกลนคร สาขาสว่างแดนดิน ผล 93.10 ล้านบาท ร้อยละ 61.83
3. สบจ.เพชรบูรณ์ สาขาวิเชียรบุรี ผล 111.70 ล้านบาท ร้อยละ 74.91
4. สบจ.ปราจีนบุรี สาขาการบินบุรีผล ผล 102.82 ล้านบาท ร้อยละ 85.53
5. สบจ.สงขลา สาขานาทวี ผล 226.21 ล้านบาท ร้อยละ 104.71

ขนาดใหญ่มาก  
(รวม 26 หน่วยงาน)

1. สบจ.แม่ฮ่องสอน สาขาแม่สะเรียง ผล 45.33 ล้านบาท ร้อยละ 358.77
2. สบจ.ยะลา สาขาเบตง ผล 61.30 ล้านบาท ร้อยละ 354.50
3. สบจ.นครราชสีมา สาขาพิมาย ผล 109.76 ล้านบาท ร้อยละ 221.84
4. สบจ.ชุมพร สาขาหลังสวน ผล 159.30 ล้านบาท ร้อยละ 212.46
5. สบจ.ขอนแก่น สาขาชุมแพ ผล 161.35 ล้านบาท ร้อยละ 198.75

1. สบจ.ตราด ผล 82.37 ล้านบาท ร้อยละ 24.97
2. สบจ.กาญจนบุรี สาขาทองผาภูมิ ผล 12.74 ล้านบาท ร้อยละ 26.79
3. สบจ.ลพบุรี สาขาชัยบาดาล ผล 40.88 ล้านบาท ร้อยละ 71.87
4. สบจ.สุราษฎร์ธานี สาขาเกาะสมุย ผล 500.79 ล้านบาท ร้อยละ 87.30
5. สบจ.นราธิวาส ผล 116.89 ล้านบาท ร้อยละ 98.56



## สถิติผลผลิตก้นทรัพย์สิน กองบังคับคดีล้มละลาย ปี 62

### รวมผล ผลิตก้นทรัพย์สิน

1. กองบังคับคดีล้มละลาย 4 ผล 2,714.91 ล้านบาท ร้อยละ 144.68
2. กองบังคับคดีล้มละลาย 2 ผล 1,110.17 ล้านบาท ร้อยละ 135.18
3. กองบังคับคดีล้มละลาย 3 ผล 572.11 ล้านบาท ร้อยละ 90.52

4. กองบังคับคดีล้มละลาย 5 ผล 640.97 ล้านบาท ร้อยละ 68.52
5. กองบังคับคดีล้มละลาย 1 ผล 375.85 ล้านบาท ร้อยละ 19.13
6. กองบังคับคดีล้มละลาย 6 ผล 0.29 ล้านบาท ร้อยละ 0.71

### ขายทอดตลาด

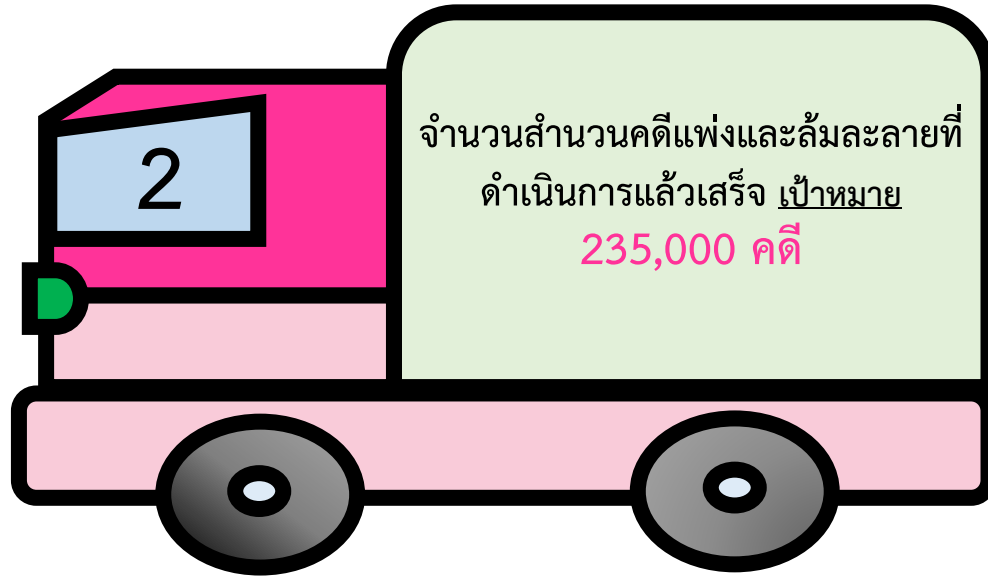
1. กองบังคับคดีล้มละลาย 4 ผล 2,686.73 ล้านบาท ร้อยละ 350.70
2. กองบังคับคดีล้มละลาย 2 ผล 1,092.74 ล้านบาท ร้อยละ 325.92
3. กองบังคับคดีล้มละลาย 5 ผล 640.97 ล้านบาท ร้อยละ 167.84

4. กองบังคับคดีล้มละลาย 3 ผล 374.34 ล้านบาท ร้อยละ 145.07
5. กองบังคับคดีล้มละลาย 1 ผล 371.17 ล้านบาท ร้อยละ 46.28
6. กองบังคับคดีล้มละลาย 6 ผล 0.29 ล้านบาท ร้อยละ 1.74

### ถอนการบังคับคดี

1. กองบังคับคดีล้มละลาย 3 ผล 197.77 ล้านบาท ร้อยละ 73.21
2. กองบังคับคดีล้มละลาย 2 ผล 17.43 ล้านบาท ร้อยละ 4.97
3. กองบังคับคดีล้มละลาย 4 ผล 28.18 ล้านบาท ร้อยละ 3.51

4. กองบังคับคดีล้มละลาย 1 ผล 4.68 ล้านบาท ร้อยละ 0.56
5. กองบังคับคดีล้มละลาย 5 ผล 0.00 ล้านบาท ร้อยละ 0.00
6. กองบังคับคดีล้มละลาย 6 ผล 0.00 ล้านบาท ร้อยละ 0.00





## สถิติการบังคับคดีแพ่งเสร็จ ปี 62

### ขนาดสำนักงาน

3 - 5 อันดับต้น

3 - 5 อันดับท้าย

ขนาดใหญ่่มาก  
(รวม 6 หน่วยงาน)

1. สบก. 6 เสร็จ 5,412 เรื่อง ร้อยละ 92.10
2. สบจ.สมุทรปราการ เสร็จ 9,588 เรื่อง ร้อยละ 91.44
3. สบจ.นนทบุรี เสร็จ 7,645 เรื่อง ร้อยละ 85.20

1. สบก. 1 เสร็จ 5,878 เรื่อง ร้อยละ 50.05
2. สบก. 3 เสร็จ 7,150 เรื่อง ร้อยละ 64.69
3. สบจ.ปทุมธานี สาขาศัญบุรี เสร็จ 6,396 เรื่อง ร้อยละ 73.89

ขนาดใหญ่  
(รวม 25 หน่วยงาน)

1. สบจ.สงขลา เสร็จ 3,421 เรื่อง ร้อยละ 131.06
2. สบก.4 เสร็จ 3,411 เรื่อง ร้อยละ 128.28
3. สบจ.พิษณุโลก เสร็จ 2,674 เรื่อง ร้อยละ 122.59
4. สบจ.ปทุมธานี เสร็จ 2,608 เรื่อง ร้อยละ 117.00
5. สบจ.อุตรธานี เสร็จ 4,268 เรื่อง ร้อยละ 113.57

1. สบก.2 เสร็จ 1,234 เรื่อง ร้อยละ 36.06
2. สบก.5 เสร็จ 2,296 เรื่อง ร้อยละ 59.37
3. สบจ.สระบุรี เสร็จ 1,889 เรื่อง ร้อยละ 63.46
4. สบจ.ชลบุรี เสร็จ 3,018 เรื่อง ร้อยละ 74.93
5. สบจ.อยุธยา เสร็จ 3,815 เรื่อง ร้อยละ 89.69

ขนาดกลาง  
(รวม 41หน่วยงาน)

1. สบจ.ชัยนาท เสร็จ 1,407 เรื่อง ร้อยละ 168.60
2. สบจ.ยโสธร เสร็จ 1,783 เรื่อง ร้อยละ 138.39
3. สบจ.จันทบุรี เสร็จ 1,097 เรื่อง ร้อยละ 136.45
4. สบจ.เพชรบุรี เสร็จ 1,759 เรื่อง ร้อยละ 134.48
5. สบจ.สุรินทร์ เสร็จ 2,191 เรื่อง ร้อยละ 132.03

1. สบจ.ฉะเชิงเทรา เสร็จ 1,831 เรื่อง ร้อยละ 71.56
2. สบจ.กำแพงเพชร เสร็จ 1,186 เรื่อง ร้อยละ 85.16
3. สบจ.บุรีรัมย์ สาขานางรอง เสร็จ 722 เรื่อง ร้อยละ 86.04
4. สบจ.อุตรดิตถ์ เสร็จ 874 เรื่อง ร้อยละ 86.49
5. สบจ.เพชรบูรณ์ เสร็จ 1,074 เรื่อง ร้อยละ 91.72



## สถิติการบังคับคดีแพ่งเสร็จ (ต่อ) ปี 62

### ขนาดสำนักงาน

### 5 อันดับต้น

### 5 อันดับท้าย

ขนาดเล็ก  
(รวม 19  
หน่วยงาน)

1. สบจ.สุโขทัย เสร็จ 1,036 เรื่อง ร้อยละ 184.28
2. สบจ.อำนาจเจริญ เสร็จ 1,149 เรื่อง ร้อยละ 168.14
3. สบจ.ชุมพร เสร็จ 709 เรื่อง ร้อยละ 146.37
4. สบจ.บึงกาฬ เสร็จ 810 เรื่อง ร้อยละ 143.55
5. สบจ.เพชรบูรณ์ สาขาหล่มสัก เสร็จ 696 เรื่อง ร้อยละ 141.05

1. สบจ.สกลนคร สาขาสว่างแดนดิน เสร็จ 728 เรื่อง ร้อยละ 71.22
2. สบจ.สิงห์บุรี เสร็จ 747 เรื่อง ร้อยละ 92.49
3. สบจ.สงขลา สาขานาทวี เสร็จ 855 เรื่อง ร้อยละ 94.30
4. สบจ.หนองบัวลำภู เสร็จ 784 เรื่อง ร้อยละ 95.56
5. สบจ.มุกดาหาร เสร็จ 641 เรื่อง ร้อยละ 99.71

ขนาดใหญ่  
(รวม 26 หน่วยงาน)

1. สบจ.พะเยา สาขาเชียงคำ เสร็จ 434 เรื่อง ร้อยละ 251.16
2. สบจ.ขอนแก่น สาขาชุมแพ เสร็จ 802 เรื่อง ร้อยละ 193.97
3. สบจ.พังงา สาขาตะกั่วป่า เสร็จ 314 เรื่อง ร้อยละ 177.94
4. สบจ.ตาก สาขาแม่สอด เสร็จ 453 เรื่อง ร้อยละ 158.17
5. สบจ.ตาก เสร็จ 578 เรื่อง ร้อยละ 157.92

1. สบจ.นราธิวาส เสร็จ 495 เรื่อง ร้อยละ 87.54
2. สบจ.สุราษฎร์ธานี สาขาเกาะสมุย เสร็จ 373 เรื่อง ร้อยละ 101.16
3. สบจ.ลพบุรี สาขาชัยบาดาล เสร็จ 457 เรื่อง ร้อยละ 104.59
4. สบจ.ยะลา สาขาเบตง เสร็จ 50 เรื่อง ร้อยละ 109.91
5. สบจ.พังงา เสร็จ 428 เรื่อง ร้อยละ 111.00



# สถิติการบังคับคดีล้มละลาย ปี 62

1

กองบังคับคดีล้มละลาย 6

ดำเนินการเสร็จ 7,199 เรื่อง ร้อยละ 103.91

2

กองบังคับคดีล้มละลาย 1

ดำเนินการเสร็จ 4,492 เรื่อง ร้อยละ 94.51

3

กองบังคับคดีล้มละลาย 5

ดำเนินการเสร็จ 4,492 เรื่อง ร้อยละ 85.70

4

กองบังคับคดีล้มละลาย 4

ดำเนินการเสร็จ 2,654 เรื่อง ร้อยละ 85.15

5

กองบังคับคดีล้มละลาย 3

ดำเนินการเสร็จ 2,264 เรื่อง ร้อยละ 78.47

6

กองบังคับคดีล้มละลาย 2

ดำเนินการเสร็จ 2,160 เรื่อง ร้อยละ 69.59





# สถิติการบังคับคดีแพ่งค้างดำเนินการ 10 ปี เสร็จ ปี 62

## ขนาดสำนักงาน

3 - 5 อันดับต้น

3 - 5 อันดับท้าย

ขนาดใหญ่มาก  
(รวม 6 หน่วยงาน)

1. สบก. 6 เสร็จ 250 เรื่อง ร้อยละ 105.82
2. สบก. สมุทรปราการ เสร็จ 268 เรื่อง ร้อยละ 98.04
3. สบก. 3 เสร็จ 248 เรื่อง ร้อยละ 96.40

1. สบก. นนทบุรี เสร็จ 118 เรื่อง ร้อยละ 43.78
2. สบก. 1 เสร็จ 633 เรื่อง ร้อยละ 57.47
3. สบก. ปทุมธานี สาขาธัญบุรี เสร็จ 191 เรื่อง ร้อยละ 73.55

ขนาดใหญ่  
(รวม 25 หน่วยงาน)

1. สบก. 5 เสร็จ 12 เรื่อง ร้อยละ 214.29
2. สบก. 4 เสร็จ 17 เรื่อง ร้อยละ 202.38
3. สบก. มหาสารคาม เสร็จ 41 เรื่อง ร้อยละ 180.22
4. สบก. พิษณุโลก เสร็จ 24 เรื่อง ร้อยละ 137.14
5. สบก. ปทุมธานี เสร็จ 142 เรื่อง ร้อยละ 134.79

1. สบก. สระบุรี เสร็จ 7 เรื่อง ร้อยละ 17.54
2. สบก. ชลบุรี สาขาพัทยา เสร็จ 2 เรื่อง ร้อยละ 40.82
3. สบก. เชียงใหม่ เสร็จ 45 เรื่อง ร้อยละ 45.59
4. สบก. ลพบุรี เสร็จ 6 เรื่อง ร้อยละ 50.42
5. สบก. อุบลราชธานี เสร็จ 22 เรื่อง ร้อยละ 56.63

ขนาดกลาง  
(รวม 41หน่วยงาน)

1. สบก. สุรินทร์ เสร็จ 3 เรื่อง ร้อยละ 214.29
2. สบก. ศรีสะเกษ เสร็จ 3 เรื่อง ร้อยละ 171.43
3. สบก. นครราชสีมา สาขาสีคิ้ว เสร็จ 10 เรื่อง ร้อยละ 168.07
4. สบก. อ่างทอง เสร็จ 4 เรื่อง ร้อยละ 163.27
5. สบก. กาญจนบุรี เสร็จ 29 เรื่อง ร้อยละ 145.36

1. สบก. พิจิตร เสร็จ 0 เรื่อง ร้อยละ 0
2. สบก. เพชรบูรณ์ เสร็จ 6 เรื่อง ร้อยละ 15.31
3. สบก. บุรีรัมย์ สาขานางรอง เสร็จ 1 เรื่อง ร้อยละ 21.98
4. สบก. หนองคาย เสร็จ 3 เรื่อง ร้อยละ 26.79
5. สบก. สุราษฎร์ธานี เสร็จ 10 เรื่อง ร้อยละ 34.42





## สถิติการบังคับคดีแพ่งค้างดำเนินการ 10 ปี เสร็จ (ต่อ) ปี 62

### ขนาดสำนักงาน

### 3 - 5 อันดับต้น

### 3 - 5 อันดับท้าย

ขนาดเล็ก  
(รวม 19  
หน่วยงาน)

1. สบจ. ศรีสะเกษ สาขากันทรลักษ์ เสร็จ 10 เรื่อง ร้อยละ 219.78
2. สบจ. เพชรบูรณ์ สาขาล่มสัก เสร็จ 4 เรื่อง ร้อยละ 163.27
3. สบจ. สุโขทัย/อำนาจเจริญ/อุทัยธานี เสร็จ 1/2/2 เรื่อง ร้อยละ 142.86
4. สบจ. ปราจีนบุรี สาขาकिनทร์บุรี เสร็จ 6 เรื่อง ร้อยละ 107.14
5. สบจ. มุกดาหาร เสร็จ 1 เรื่อง ร้อยละ 100.00

1. สบจ. สิงห์บุรี/หนองบัวลำภู เสร็จ 0 เรื่อง ร้อยละ 0
2. สบจ. สงขลา สาขานาทวี/สกลนคร สาขาสว่างแดนดิน เสร็จ 1 เรื่อง ร้อยละ 28.57
3. สบจ. สมุทรสงคราม เสร็จ 1 เรื่อง ร้อยละ 40.82
4. สบจ. เชียงราย สาขาเทิง เสร็จ 2 เรื่อง ร้อยละ 57.14
5. สบจ. อุบลราชธานี สาขาเดชอุดม เสร็จ 2 เรื่อง ร้อยละ 95.24

ขนาดใหญ่  
(รวม 26 หน่วยงาน)

1. สบจ. สุโขทัย สาขาสวรรคโลก / ชุมพร สาขาหลังสวน เสร็จ 3/2 เรื่อง ร้อยละ 285.71
2. สบจ. พังงา/ตราด เสร็จ 1 เรื่อง ร้อยละ 142.86
3. สบจ. ตาก/สตูล/ระนอง/นครศรีธรรมราช สาขาปากพนัง เสร็จ 2 เรื่อง ร้อยละ 114.29

1. สบจ. สุราษฎร์ธานี สาขาเวียงสระ/นราธิวาส/เชียงใหม่ สาขาฝาง/ตาก สาขาแม่สอด/พังงา สาขาตะกั่วป่า/สุราษฎร์ธานี สาขาไชยา/เสร็จ 0 เรื่อง ร้อยละ 0
2. สบจ. ลพบุรี สาขาชัยบาดาล เสร็จ 1 เรื่อง ร้อยละ 35.71
3. สบจ. ปัตตานี เสร็จ 5 เรื่อง ร้อยละ 68.03





## ผลการเบิกจ่ายเงินงบประมาณ พ.ศ. 2562

### ผลการเบิกจ่ายเงินงบประมาณ 100%

1. สบจ.นครปฐม

เบิกจ่าย 1,747,945.82 บาท

ร้อยละ 100.00

2. สบจ.ตาก

เบิกจ่าย 867,578.81 บาท

ร้อยละ 100.00

3. สบจ.พิษณุโลก

เบิกจ่าย 852,283.43 บาท

ร้อยละ 100.00

4. สบจ.นราธิวาส

เบิกจ่าย 798,318.00 บาท

ร้อยละ 100.00

5. สบจ.ลำพูน

เบิกจ่าย 719,896.00 บาท

ร้อยละ 100.00

6. สบจ.อุดรธานี

เบิกจ่าย 428,193.97 บาท

ร้อยละ 100.00

7. สบจ.มุกดาหาร

เบิกจ่าย 335,578.00 บาท

ร้อยละ 100.00

### ผลการเบิกจ่ายเงินงบประมาณ

#### ไม่เต็มวงเงินที่ได้รับจัดสรร

1. สบจ.ราชบุรี

เบิกจ่าย 436,979.29 บาท

ร้อยละ 71.22

2. สบจ.สมุทรสงคราม

เบิกจ่าย 260,000.00 บาท

ร้อยละ 88.14

3. สบจ.ลพบุรี

เบิกจ่าย 1,201,059.67 บาท

ร้อยละ 86.26

4. สบจ.สงขลา

เบิกจ่าย 2,048,015.20 บาท

ร้อยละ 88.46

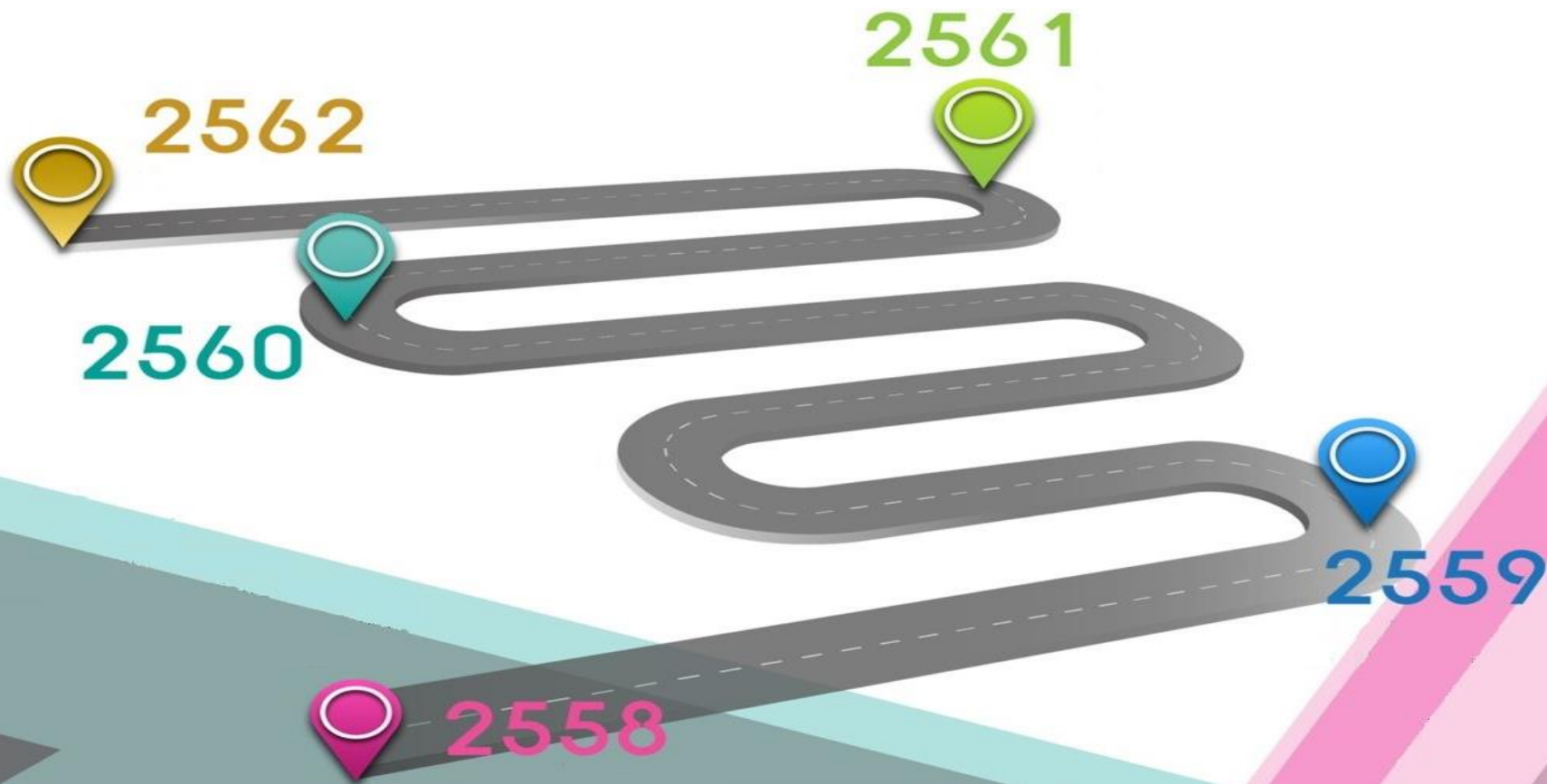
5. สบจ.ขอนแก่น

เบิกจ่าย 2,598,832.93 บาท

ร้อยละ 88.48



## ผลการดำเนินการของกรมบังคับคดี 5 ปี (พ.ศ. 2558 - 2562)



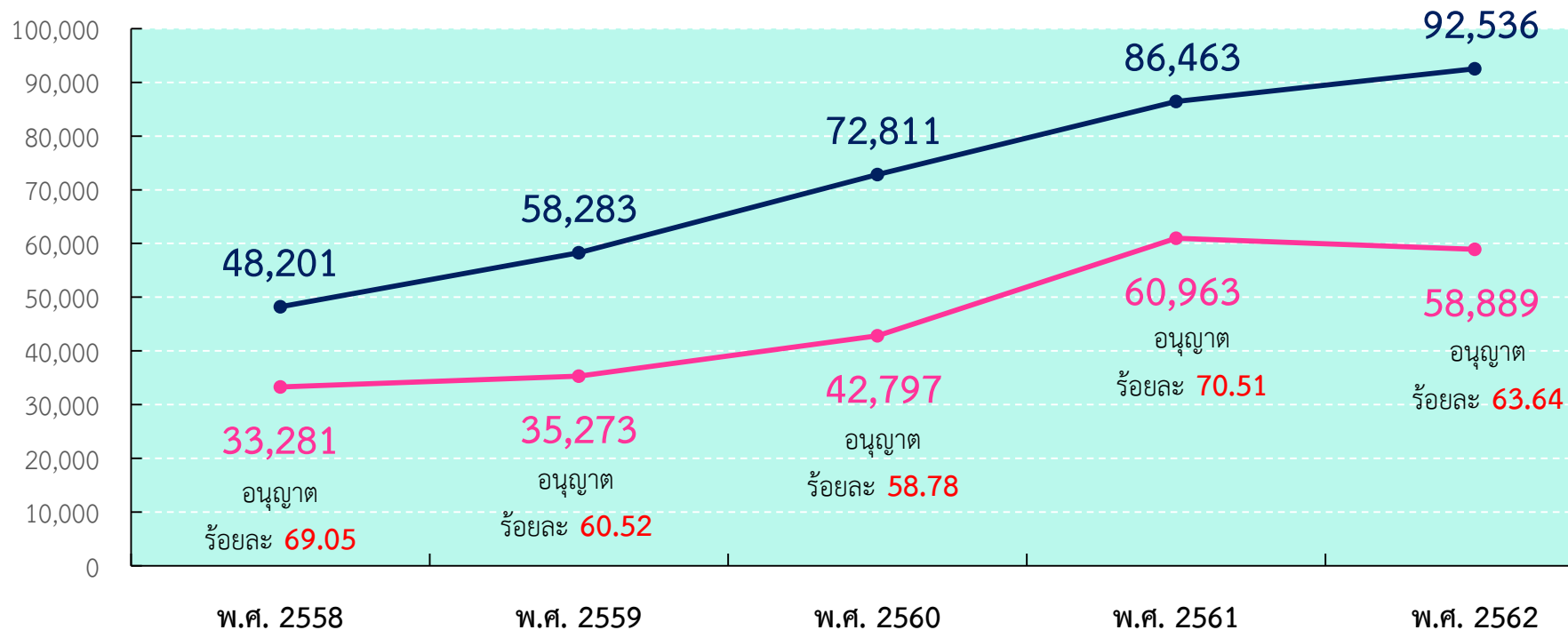


# สถิติการบังคับคดีแพ่งสำนวนยึด เสร็จโดยการอนุญาตขาย ปีงบประมาณ พ.ศ. 2558 - 2562

● เกิดใหม่

● อนุญาตขาย

หน่วย : คดี

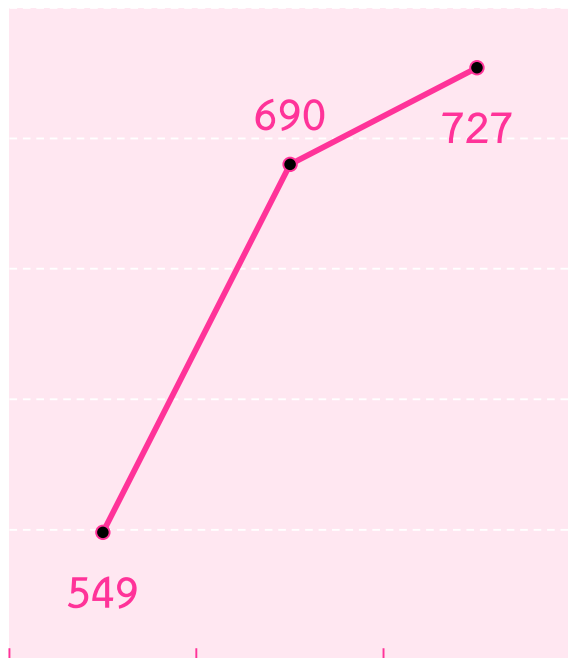




# การประชุมคณะกรรมการกำหนดราคาทรัพย์สิน

เปรียบเทียบจำนวนครั้งในการจัดประชุม  
คณะกรรมการกำหนดราคาทรัพย์สิน

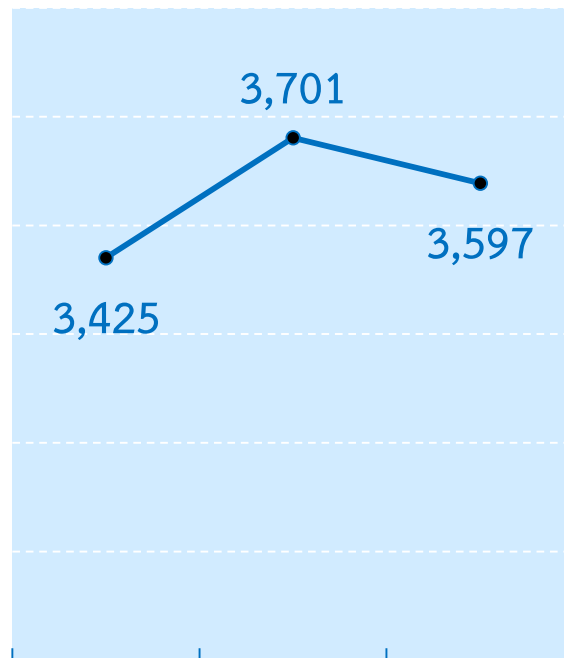
หน่วย : ครั้ง



ปี พ.ศ. 2560    ปี พ.ศ. 2561    ปี พ.ศ. 2562

เปรียบเทียบจำนวนคดีที่เข้าสู่การประชุม  
คณะกรรมการกำหนดราคาทรัพย์สิน

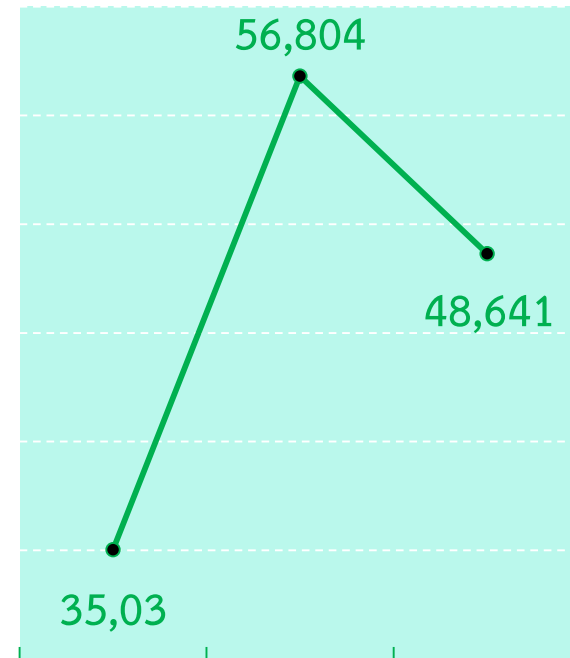
หน่วย : คดี



ปี พ.ศ. 2560    ปี พ.ศ. 2561    ปี พ.ศ. 2562

เปรียบเทียบราคาประเมิน  
ของคณะกรรมการกำหนดราคาทรัพย์สิน

หน่วย : ล้านบาท

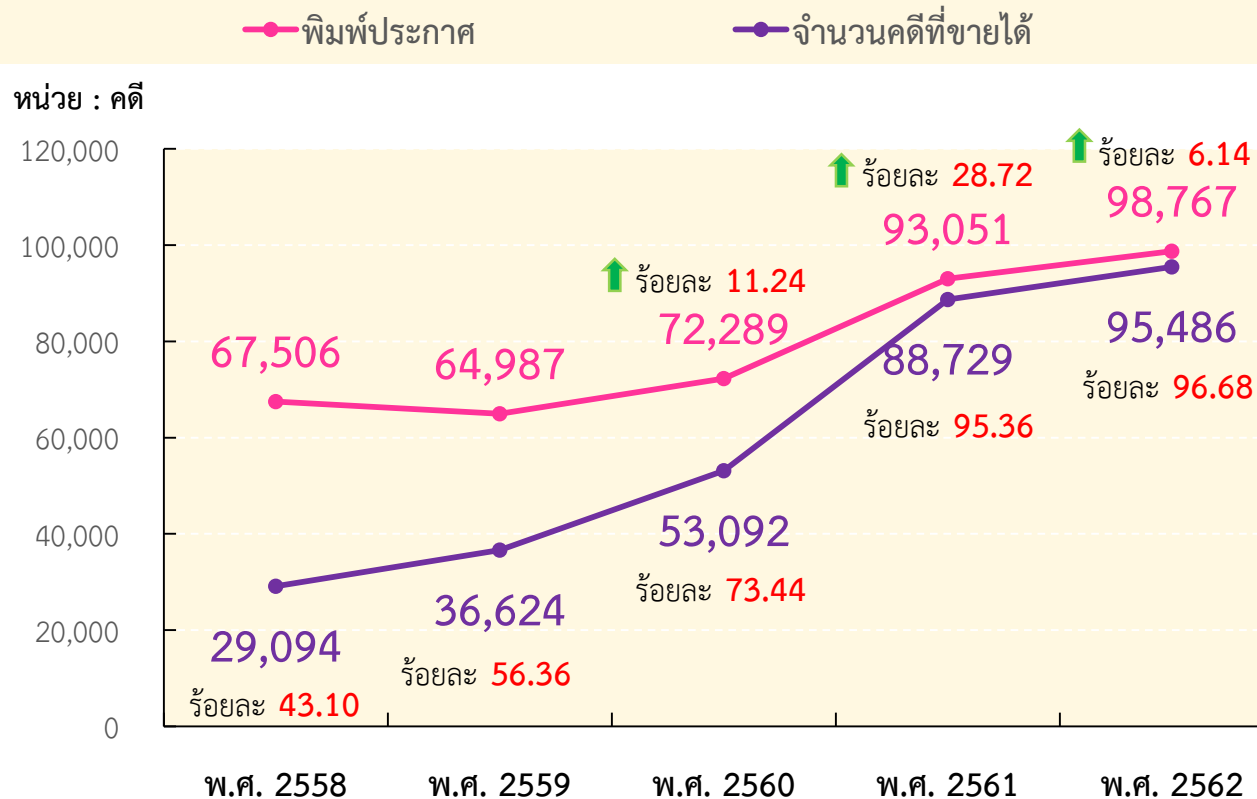


ปี พ.ศ. 2560    ปี พ.ศ. 2561    ปี พ.ศ. 2562



# จำนวนคดีส่งพิมพ์ประกาศ ปีงบประมาณ พ.ศ. 2558 - พ.ศ. 2562

## จำนวนคดีส่งพิมพ์ประกาศ ปีงบประมาณ พ.ศ. 2558 - พ.ศ. 2562



## ปีงบประมาณ พ.ศ. 2562

5 อันดับหน่วยงานที่ส่งคดีพิมพ์ประกาศมากที่สุด

1. สบก.3 จำนวน 3,156 คดี
2. สบจ.ปทุมธานี สาขาธัญบุรี จำนวน 3,110 คดี
3. สบจ.สมุทรปราการ จำนวน 2,878 คดี
4. สบจ.นนทบุรี จำนวน 2,853 คดี
5. สบก.1 จำนวน 2,640 คดี

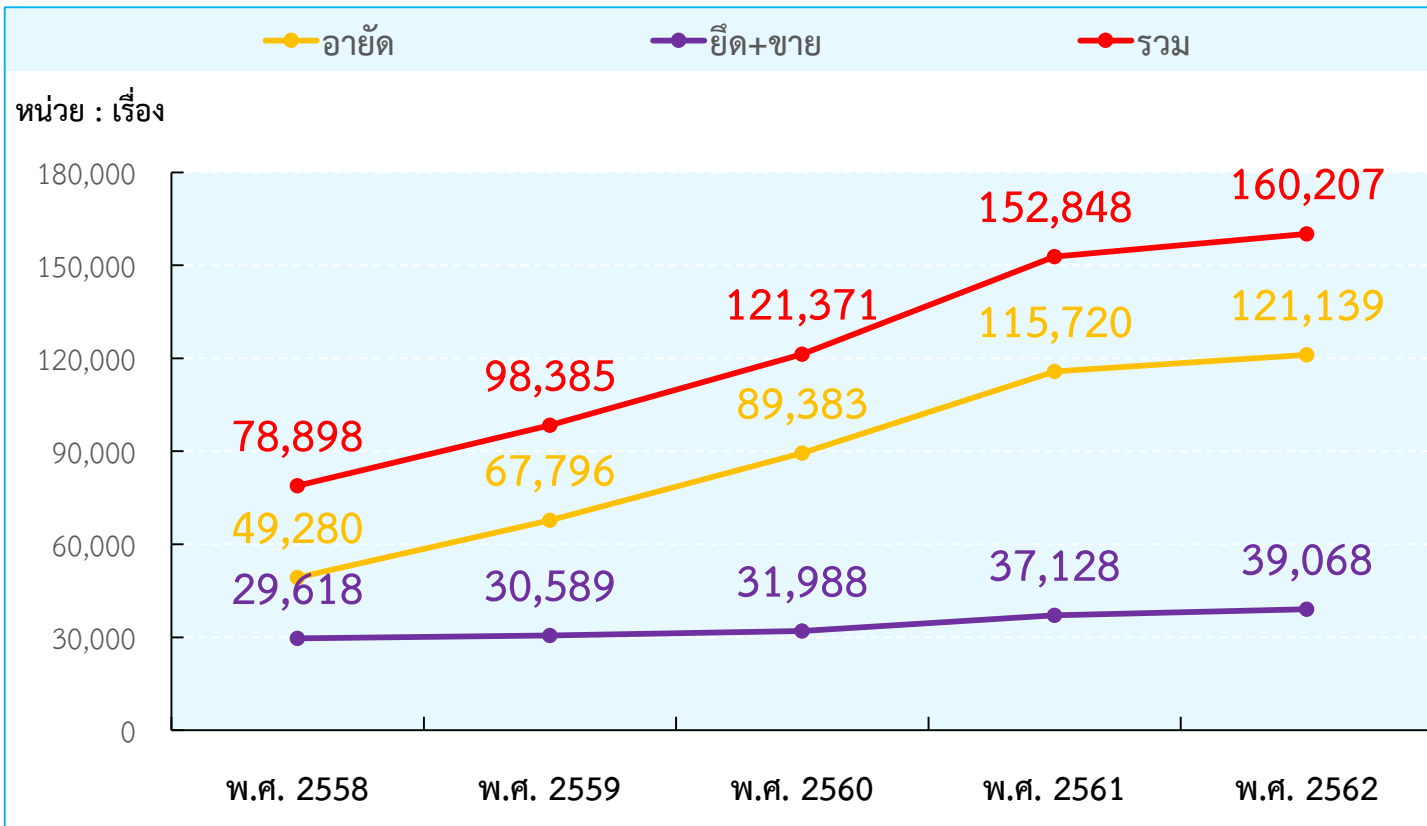
5 อันดับหน่วยงานที่ส่งคดีพิมพ์ประกาศน้อยที่สุด

1. กองลี้มละลาย 6 จำนวน 0 คดี
2. สบจ.กาญจนบุรี สาขาทองผาภูมิ จำนวน 25 คดี
3. สบจ.ยะลา สาขาเบตง จำนวน 26 คดี
4. สบจ.แม่ฮ่องสอน สาขาแม่สะเรียง จำนวน 44 คดี
5. กองลี้มละลาย 2 จำนวน 47 คดี



# สถิติทำบัญชีรับ - จ่าย ปีงบประมาณ พ.ศ. 2558 - พ.ศ. 2562

กราฟแสดงจำนวนเรื่องที่ทำบัญชีรับ - จ่าย ปีงบประมาณ พ.ศ. 2558 - พ.ศ. 2562



## ปีงบประมาณ พ.ศ. 2562

### สำนักงานยึด

- คิดเป็นร้อยละ 100  
มีจำนวน 68 สำนักงาน
- คิดเป็นร้อยละ ไม่ถึงร้อยละ 100  
มีจำนวน 49 สำนักงาน

### สำนักงานอายัด

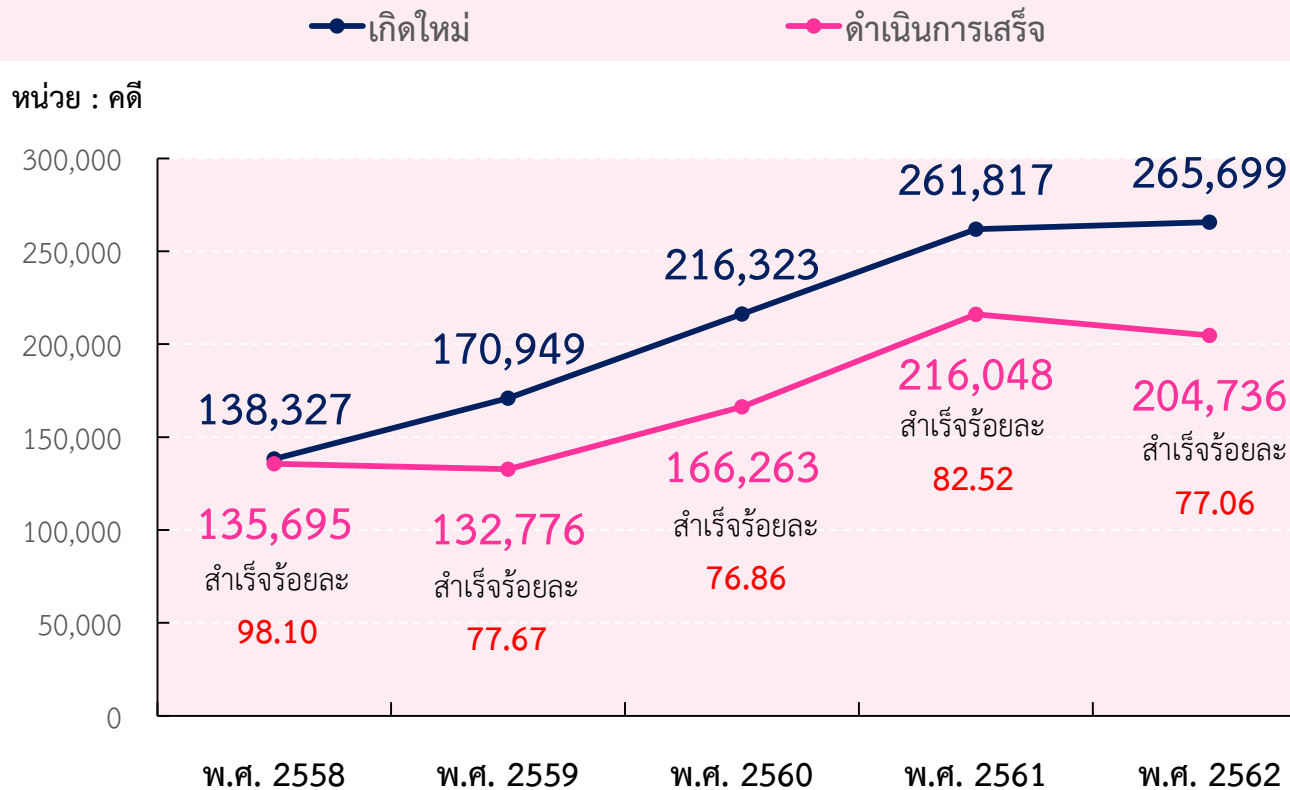
- คิดเป็นร้อยละ 100  
มีจำนวน 49 สำนักงาน
- คิดเป็นร้อยละ ไม่ถึงร้อยละ 100  
มีจำนวน 68 สำนักงาน





# สถิติการบังคับคดีแพ่ง ปีงบประมาณ พ.ศ. 2558 - 2562

กราฟแสดงจำนวนคดีเกิดใหม่ เทียบกับคดีเสร็จ



## ปีงบประมาณ พ.ศ.2562

5 ลำดับหน่วยงานที่ดำเนินการเสร็จ  
ได้มากกว่าจำนวนเกิดใหม่

1. สบจ. ราชบุรี ร้อยละ 102.94
2. สบจ.สมุทรสงคราม ร้อยละ 102.17
3. สบจ.ประจวบคีรีขันธ์ ร้อยละ 101.97
4. สบจ.สมุทรปราการ ร้อยละ 101.26
5. สบจ.ยะลา สาขาเบตง ร้อยละ 100.00

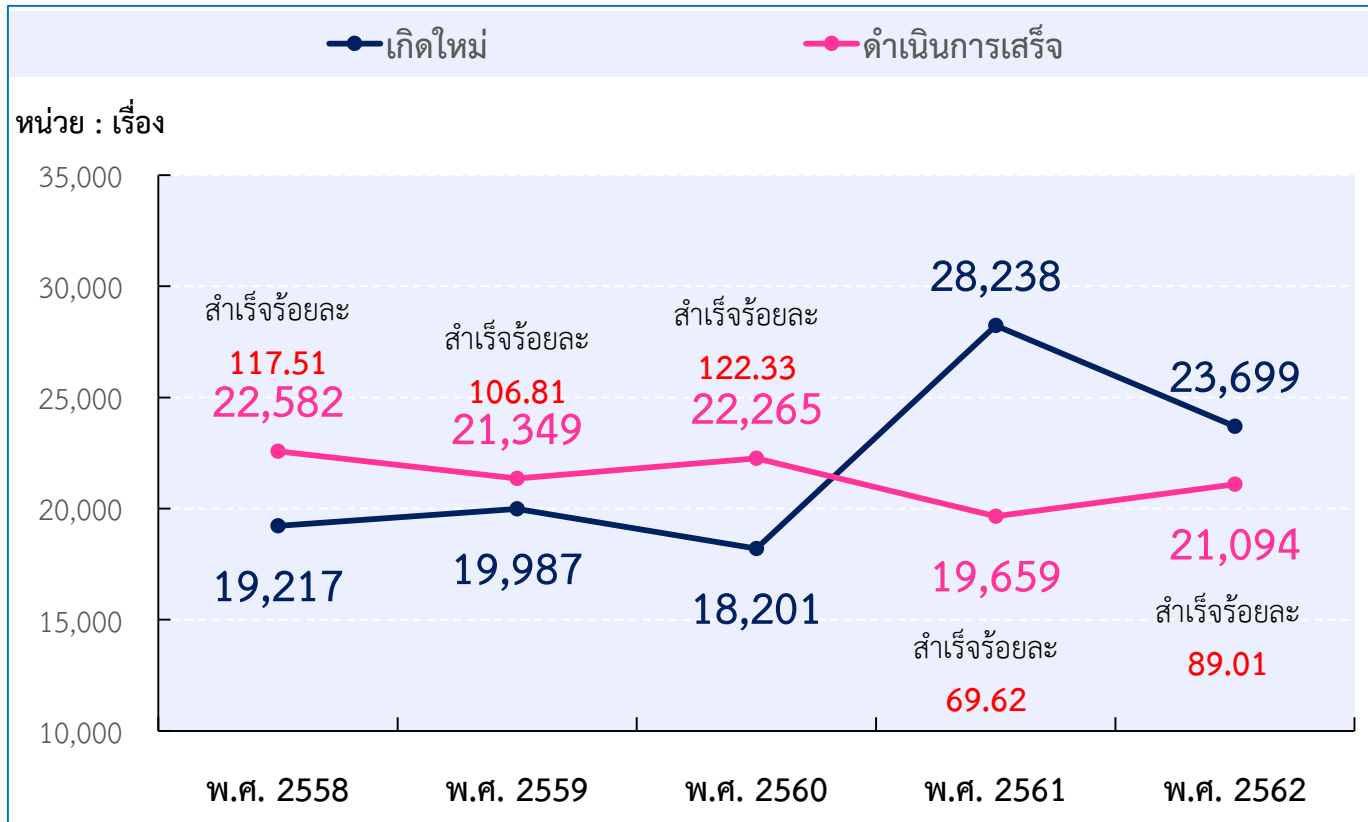
5 ลำดับหน่วยงานที่ดำเนินการเสร็จ  
ได้น้อยกว่าจำนวนเกิดใหม่

1. สบจ.2 ร้อยละ 44.04
2. สบจ.กำแพงเพชร ร้อยละ 52.11
3. สบจ.บุรีรัมย์ สาขานางรอง ร้อยละ 54.70
4. สบจ.อุดรดิตถ์ ร้อยละ 56.35
5. สบจ. เชียงใหม่ สาขาฝาง ร้อยละ 58.70



# สถิติการบังคับคดีล้มละลาย ปีงบประมาณ พ.ศ. 2558 - 2562

กราฟแสดงจำนวนคดีเกิดใหม่ และเสร็จ ของการบังคับคดีล้มละลาย แยกตามปีงบประมาณ



ปีงบประมาณ พ.ศ.2562

ลำดับหน่วยงานที่ดำเนินการเสร็จ  
ได้มากกว่าจำนวนเกิดใหม่

1. กองบังคับคดีล้มละลาย 1  
ร้อยละ 120.75
2. กองบังคับคดีล้มละลาย 6  
ร้อยละ 106.72

ลำดับหน่วยงานที่ดำเนินการเสร็จ  
ได้ต่ำกว่าจำนวนเกิดใหม่

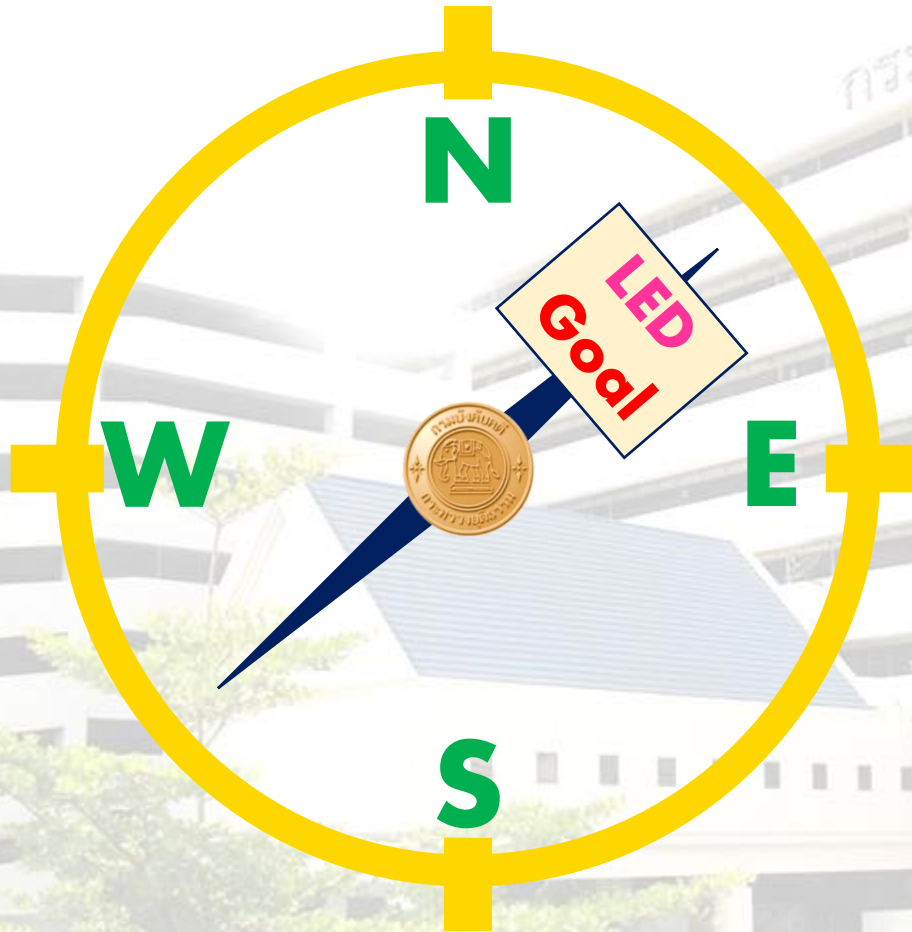
1. กองบังคับคดีล้มละลาย 5  
ร้อยละ 63.66
2. กองบังคับคดีล้มละลาย 2  
ร้อยละ 66.91
3. กองบังคับคดีล้มละลาย 3  
ร้อยละ 70.62
4. กองบังคับคดีล้มละลาย 4  
ร้อยละ 84.36

\*\*\* เริ่มใช้ระบบ Random ในเดือนกรกฎาคม 2560

หมายเหตุ : ปีงบประมาณ พ.ศ.2562 ข้อมูลตั้งแต่เดือนตุลาคม 2561 - เดือนสิงหาคม 2562



# ทิศทางของกรมบังคับคดีในปีงบประมาณ พ.ศ. 2563





# LED 5 Excellence

1 **Case Management** (บริหารจัดการคดี)

2 **IT** (การพัฒนานวัตกรรมและระบบการทำงาน)

3 **Information** (พัฒนาระบบฐานข้อมูล) → **Excellence**

4 **HR** (เพิ่มศักยภาพบุคลากร)

5 **Organization** (ยกระดับองค์กร)



**LED**





การผลักดันทรัพย์สินและคดีเสร็จดำเนินการ ปีงบประมาณ พ.ศ. 2563 โดย “นโยบาย 5 เร่ง”



1. เร่งรัดอนุญาตขาย



2. เร่งรัดประชุมคณะกรรมการกำหนดราคาทรัพย์สิน



3. เร่งรัดประกาศขาย



4. เร่งรัดทำบัญชีรับ - จ่าย



5. เร่งรัดคดีเสร็จดำเนินการ



## Agenda Base , Area Base

- การอบรมให้ความรู้เกี่ยวกับกฎหมายค่าประกัน จำนอง พ.ร.บ.หลักประกันทางธุรกิจและ พ.ร.บ. ล้มละลาย (ฉบับที่ ๙) พ.ศ. ๒๕๕๙ (การฟื้นฟูกิจการของลูกหนี้)

- การเสริมสร้างความรู้กฎหมายการบังคับคดีและการไกล่เกลี่ยแก่เกษตรกรและประชาชน

- การประชุมเชิงปฏิบัติการเครือข่ายบังคับคดีและวิทยากรตัวคูณของกรมบังคับคดี

- การเสริมสร้างสุขภาพทางการเงิน

### สร้างการรับรู้ ทางกฎหมาย

- จัดการไกล่เกลี่ยข้อพิพาทชั้นบังคับคดีโดยสำนักงานบังคับคดีทั่วประเทศ

- จัดมหกรรมไกล่เกลี่ยข้อพิพาทชั้นบังคับคดีร่วมกับหน่วยงานภาครัฐ สถาบันการเงิน และเอกชน

- เปิดช่องทางการไกล่เกลี่ยข้อพิพาทชั้นบังคับคดีสำหรับผู้ประสบภัย

### ไกล่เกลี่ยหนี้ ชั้นบังคับคดี

- บูรณาการความร่วมมือกับกระทรวงการคลัง สำนักงานอัยการสูงสุดสำนักงานตำรวจแห่งชาติ กระทรวงเกษตรและสหกรณ์ และสำนักงานปลัดสำนักนายกรัฐมนตรี เพื่อร่วมแก้ไขปัญหานี้นอกระบบอย่างบูรณาการและยั่งยืน ในมิติที่ ๓ การลดภาระหนี้นอกระบบด้วยการไกล่เกลี่ยประนอมหนี้

### บูรณาการแก้ไข หนี้นอกระบบ

### ทำงานเชิงรุก และบูรณาการ

- เป็นหน่วยงานเครือข่าย SME Support & Rescue center ทำหน้าที่รับเรื่องราวร้องเรียน ให้ความช่วยเหลือผู้ประกอบการ SME

- บูรณาการความร่วมมือกับกระทรวงเกษตรและสหกรณ์ ในการร่วมเป็นคณะอนุกรรมการช่วยเหลือเกษตรกรและผู้ยากจน ตามระเบียบสำนักนายกรัฐมนตรีว่าด้วยการช่วยเหลือเกษตรกรและผู้ยากจน พ.ศ. ๒๕๒๘

# ดูแลคนใน ใส่ใจคนนอก

