



บันทึกข้อความ

ส่วนราชการ กลุ่มงานจริยธรรม โทร. ๐ ๒๘๘๑ ๔๘๔๕ ภายใน ๑๒๐๓

ที่ ยธ ๐๕๒๓(อ)/ ๒๕๖

วันที่ ๑๐ ตุลาคม ๒๕๖๖

เรื่อง รายงานผลการทดสอบความรู้เกี่ยวกับมาตรฐานทางจริยธรรมและประมวลจริยธรรม และด้านการป้องกัน การรับสินบนและผลประโยชน์ทับซ้อน

เรียน หัวหน้ากลุ่มงานจริยธรรม

ตามที่กลุ่มงานจริยธรรม ได้มีหนังสือ ที่ ยธ ๐๕๒๓ (อ)/๔๑๙ ลงวันที่ ๓ สิงหาคม ๒๕๖๖ เรื่อง การทดสอบความรู้เกี่ยวกับมาตรฐานทางจริยธรรมและประมวลจริยธรรม และด้านการป้องกันการรับสินบน และผลประโยชน์ทับซ้อน โดยขอความร่วมมือให้ผู้บริหารและเจ้าหน้าที่กรมบังคับคดี ทั้งส่วนกลาง และส่วนภูมิภาคดำเนินการตอบแบบทดสอบฯ ภายในวันที่ ๒๑ สิงหาคม ๒๕๖๖ นั้น

บัดนี้ กลุ่มงานจริยธรรม ได้สรุปผลการทดสอบฯ เสร็จเรียบร้อยแล้ว ปรากฏผล ดังนี้

๑. เจ้าหน้าที่กรมบังคับคดี ข้อมูล ณ ๒๑ สิงหาคม ๒๕๖๖ มีทั้งสิ้น จำนวน ๓,๑๙๓ คน ทำแบบทดสอบฯ จำนวน ๓,๑๙๓ คน คิดเป็นร้อยละ ๑๐๐ โดยแบ่งเป็น ๔ ประเภท คือ

- ๑.๑ ข้าราชการ จำนวน ๑,๑๐๘ คน ทำแบบทดสอบ จำนวน ๑,๑๐๘ คน คิดเป็นร้อยละ ๑๐๐
- ๑.๒ ลูกจ้างประจำ จำนวน ๑๓๒ คน ทำแบบทดสอบ จำนวน ๑๓๒ คน คิดเป็นร้อยละ ๑๐๐
- ๑.๓ พนักงานราชการ จำนวน ๑,๓๕๙ คน ทำแบบทดสอบ จำนวน ๑,๓๕๙ คน คิดเป็นร้อยละ ๑๐๐
- ๑.๔ ลูกจ้างชั่วคราว จำนวน ๕๙๔ คน ทำแบบทดสอบ จำนวน ๕๙๔ คน คิดเป็นร้อยละ ๑๐๐

๒. เจ้าหน้าที่กรมบังคับคดีที่ทำแบบทดสอบผ่านเกณฑ์จำนวน ๓,๑๙๓ คน โดยผลการทดสอบ ปรากฏว่า ข้าราชการ ลูกจ้างประจำ พนักงานราชการ และลูกจ้างชั่วคราว ได้คะแนนสูงสุด ๒๐ คะแนน และคะแนนต่ำสุด ๑๒ คะแนน มีรายละเอียดดังนี้

- เจ้าหน้าที่ที่ทำแบบทดสอบได้คะแนนสูงสุด ๒๐ คะแนน จำนวน ๒,๑๘๑ คน คิดเป็นร้อยละ ๖๘.๓๐
- เจ้าหน้าที่ที่ทำแบบทดสอบได้คะแนน ๑๙ คะแนน จำนวน ๕๘๑ คน คิดเป็นร้อยละ ๑๘.๑๙
- เจ้าหน้าที่ที่ทำแบบทดสอบได้คะแนน ๑๘ คะแนน จำนวน ๒๒๒ คน คิดเป็นร้อยละ ๖.๙๔
- เจ้าหน้าที่ที่ทำแบบทดสอบได้คะแนน ๑๗ คะแนน จำนวน ๙๔ คน คิดเป็นร้อยละ ๒.๙๔
- เจ้าหน้าที่ที่ทำแบบทดสอบได้คะแนน ๑๖ คะแนน จำนวน ๕๓ คน คิดเป็นร้อยละ ๑.๖๕
- เจ้าหน้าที่ที่ทำแบบทดสอบได้คะแนน ๑๕ คะแนน จำนวน ๒๐ คน คิดเป็นร้อยละ ๐.๖๒
- เจ้าหน้าที่ที่ทำแบบทดสอบได้คะแนน ๑๔ คะแนน จำนวน ๒๐ คน คิดเป็นร้อยละ ๐.๖๒
- เจ้าหน้าที่ที่ทำแบบทดสอบได้คะแนน ๑๓ คะแนน จำนวน ๑๐ คน คิดเป็นร้อยละ ๐.๓๑
- เจ้าหน้าที่ที่ทำแบบทดสอบได้คะแนนต่ำสุด ๑๒ คะแนน จำนวน ๑๒ คน คิดเป็นร้อยละ ๐.๓๗

จึงเรียนมาเพื่อโปรดทราบ หากเห็นชอบขอได้โปรดเสนออธิบดีเพื่อโปรดทราบ ทั้งนี้ กลุ่มงานจริยธรรม จะได้แจ้งเวียนผลการทดสอบฯ ให้ทราบโดยทั่วกันต่อไป

เรียนเสนอ อธิบดีกรมบังคับคดี เพื่อโปรดทราบ

(นางสุกัญญา บุขยนาวิน)
รองอธิบดีกรมบังคับคดี
๑ ๒ ต.ค. ๒๕๖๖

(นายธีรภัทร์ ชัยเฉลิมปรีชา)

ผู้อำนวยการกองบริหารทรัพยากรบุคคล

ปฏิบัติหน้าที่ในกลุ่มงานจริยธรรม อีกหน้าที่หนึ่ง

(นายเสกสรรค์ สุขแสง)

ผู้ตรวจราชการกระทรวงยุติธรรม
รักษาราชการแทน อธิบดีกรมบังคับคดี

๑ ๒ ต.ค. ๒๕๖๖

ทราบ

(นางสุกัญญา บุขยนาวิน)

รองอธิบดีกรมบังคับคดี

ทั้งนี้กลุ่มงานจริยธรรม

๑ ๒ ต.ค. ๒๕๖๖

จำนวนเจ้าหน้าที่ที่เข้าร่วมทำการทดสอบ

ความรู้เกี่ยวกับมาตรฐานทางจริยธรรมและประมวลจริยธรรม และด้านการป้องกันการรับสินบนและผลประโยชน์ทับซ้อน

ลำดับ	หน่วยงาน	จำนวนเจ้าหน้าที่ กรมบังคับคดี					จำนวนเจ้าหน้าที่ เข้าร่วมทำแบบทดสอบ					จำนวนเจ้าหน้าที่ ที่ทำแบบทดสอบ ผ่าน				
		ข้าราชการ	ลูกจ้าง ประจำ	พนักงานราชการ	ลูกจ้าง ชั่วคราว	รวม	ข้าราชการ	ลูกจ้าง ประจำ	พนักงานราชการ	ลูกจ้าง ชั่วคราว	รวม	ข้าราชการ	ลูกจ้าง ประจำ	พนักงานราชการ	ลูกจ้าง ชั่วคราว	รวม
๑	อธิบดี	๑	-	-	-	๑	๑	-	-	-	๑	๑	-	-	-	๑
๒	รองอธิบดี	๓	-	-	-	๓	๓	-	-	-	๓	๓	-	-	-	๓
๓	ผู้เชี่ยวชาญเฉพาะด้านการบังคับคดีแพ่ง	๒	-	-	-	๒	๒	-	-	-	๒	๒	-	-	-	๒
๔	ผู้เชี่ยวชาญเฉพาะด้านการบังคับคดีล้มละลาย	๒	-	-	-	๒	๒	-	-	-	๒	๒	-	-	-	๒
๕	ผู้เชี่ยวชาญเฉพาะด้านบัญชีเงินในคดี	๒	-	-	-	๒	๒	-	-	-	๒	๒	-	-	-	๒
๖	กลุ่มตรวจสอบภายใน	๔	-	๔	๓	๑๑	๔	-	๔	๓	๑๑	๔	-	๔	๓	๑๑
๗	กลุ่มพัฒนาระบบบริหาร	๔	-	๔	๖	๑๔	๔	-	๔	๖	๑๔	๔	-	๔	๖	๑๔
๘	กองติดตามทรัพย์สินในคดีล้มละลายและประเมินราคาทรัพย์สิน	๑๑	-	๑๕	๔	๓๐	๑๑	-	๑๕	๔	๓๐	๑๑	-	๑๕	๔	๓๐
๙	กองบริหารการคลัง	๒๑	๕	๒๖	๑๒	๖๔	๒๑	๕	๒๖	๑๒	๖๔	๒๑	๕	๒๖	๑๒	๖๔
๑๐	กองบริหารทรัพยากรบุคคล	๑๘	๑	๑๖	๗	๔๒	๑๘	๑	๑๖	๗	๔๒	๑๘	๑	๑๖	๗	๔๒
๑๑	กองนโยบายและแผน	๖	-	๘	๘	๒๒	๖	-	๘	๘	๒๒	๖	-	๘	๘	๒๒
๑๒	กลุ่มงานจริยธรรม	-	-	๒	๓	๕	-	-	๒	๓	๕	-	-	๒	๓	๕
๑๓	กองบังคับคดีล้มละลาย ๑	๓๐	-	๓๙	๑๒	๘๑	๓๐	-	๓๙	๑๒	๘๑	๓๐	-	๓๙	๑๒	๘๑
๑๔	กองบังคับคดีล้มละลาย ๒	๒๔	-	๓๘	๑๔	๗๖	๒๔	-	๓๘	๑๔	๗๖	๒๔	-	๓๘	๑๔	๗๖
๑๕	กองบังคับคดีล้มละลาย ๓	๒๘	-	๓๕	๑๒	๗๕	๒๘	-	๓๕	๑๒	๗๕	๒๘	-	๓๕	๑๒	๗๕
๑๖	กองบังคับคดีล้มละลาย ๔	๒๕	-	๓๕	๑๕	๗๕	๒๕	-	๓๕	๑๕	๗๕	๒๕	-	๓๕	๑๕	๗๕
๑๗	กองบังคับคดีล้มละลาย ๕	๒๙	-	๓๗	๑๗	๘๓	๒๙	-	๓๗	๑๗	๘๓	๒๙	-	๓๗	๑๗	๘๓
๑๘	กองบังคับคดีล้มละลาย ๖	๓๒	-	๓๘	๑๓	๘๓	๓๒	-	๓๘	๑๓	๘๓	๓๒	-	๓๘	๑๓	๘๓

จำนวนเจ้าหน้าที่ที่เข้าร่วมทำการทดสอบ

ความรู้เกี่ยวกับมาตรฐานทางจริยธรรมและประมวลจริยธรรม และด้านการป้องกันการรับสินบนและผลประโยชน์ทับซ้อน

ลำดับ	หน่วยงาน	จำนวนเจ้าหน้าที่ กรมบังคับคดี					จำนวนเจ้าหน้าที่ เข้าร่วมทำแบบทดสอบ					จำนวนเจ้าหน้าที่ ที่ทำแบบทดสอบ ผ่าน				
		ข้าราชการ	ลูกจ้าง ประจำ	พนักงานราชการ	ลูกจ้าง ชั่วคราว	รวม	ข้าราชการ	ลูกจ้าง ประจำ	พนักงานราชการ	ลูกจ้าง ชั่วคราว	รวม	ข้าราชการ	ลูกจ้าง ประจำ	พนักงานราชการ	ลูกจ้าง ชั่วคราว	รวม
๑๙	สำนักงานบังคับคดีแพ่งกรุงเทพมหานคร ๑	๑๕	๘	๔๔	๑๘	๘๕	๑๕	๘	๔๔	๑๘	๘๕	๑๕	๘	๔๔	๑๘	๘๕
๒๐	สำนักงานบังคับคดีแพ่งกรุงเทพมหานคร ๒	๑๒	๔	๑๙	๙	๔๔	๑๒	๔	๑๙	๙	๔๔	๑๒	๔	๑๙	๙	๔๔
๒๑	สำนักงานบังคับคดีแพ่งกรุงเทพมหานคร ๓	๑๖	๓	๓๘	๑๕	๗๒	๑๖	๓	๓๘	๑๕	๗๒	๑๖	๓	๓๘	๑๕	๗๒
๒๒	สำนักงานบังคับคดีแพ่งกรุงเทพมหานคร ๔	๑๑	๕	๑๕	๕	๓๖	๑๑	๕	๑๕	๕	๓๖	๑๑	๕	๑๕	๕	๓๖
๒๓	สำนักงานบังคับคดีแพ่งกรุงเทพมหานคร ๕	๑๐	๑	๑๕	๖	๓๒	๑๐	๑	๑๕	๖	๓๒	๑๐	๑	๑๕	๖	๓๒
๒๔	สำนักงานบังคับคดีแพ่งกรุงเทพมหานคร ๖	๑๔	๒	๒๔	๑๑	๕๑	๑๔	๒	๒๔	๑๑	๕๑	๑๔	๒	๒๔	๑๑	๕๑
๒๕	สำนักงานบังคับคดีแพ่งกรุงเทพมหานคร ๗	๙	๑	๘	๒	๒๐	๙	๑	๘	๒	๒๐	๙	๑	๘	๒	๒๐
๒๖	สำนักงานเลขานุการกรม	๑๕	๓	๓๖	๑๒	๖๖	๑๕	๓	๓๖	๑๒	๖๖	๑๕	๓	๓๖	๑๒	๖๖
๒๗	สำนักผู้ตรวจราชการกรม	๕	-	๗		๑๒	๕	-	๗	-	๑๒	๕	-	๗	-	๑๒
๒๘	สถาบันพัฒนาการบังคับคดี	๑	-	๑	๗	๙	๑	-	๑	๗	๙	๑	-	๑	๗	๙
๒๙	กองพัฒนาระบบการบังคับคดี	๑๓	-	๒	๒	๑๗	๑๓	-	๒	๒	๑๗	๑๓	-	๒	๒	๑๗
๓๐	กองฟื้นฟูกิจการของลูกหนี้	๒๐	-	๑๖	๕	๔๑	๒๐	-	๑๖	๕	๔๑	๒๐	-	๑๖	๕	๔๑
๓๑	ศูนย์ไกล่เกลี่ยข้อพิพาท	๒	-	๓	๔	๙	๒	-	๓	๔	๙	๒	-	๓	๔	๙
๓๒	ศูนย์เทคโนโลยีสารสนเทศและการสื่อสาร	๑๑	-	๑๕	๑๔	๔๐	๑๑	-	๑๕	๑๔	๔๐	๑๑	-	๑๕	๑๔	๔๐
๓๓	สำนักงานบังคับคดีจังหวัดกระบี่	๖	-	๔	๖	๑๖	๖	-	๔	๖	๑๖	๖	-	๔	๖	๑๖
๓๔	สำนักงานบังคับคดีจังหวัดกาญจนบุรี	๗	๒	๙	๑	๑๙	๗	๒	๙	๑	๑๙	๗	๒	๙	๑	๑๙
๓๕	สำนักงานบังคับคดีจังหวัดกาญจนบุรี สาขาทองผาภูมิ	๒	-	-	๓	๕	๒	-	-	๓	๕	๒	-	-	๓	๕
๓๖	สำนักงานบังคับคดีจังหวัดกาฬสินธุ์	๘	๒	๑๐	๔	๒๔	๘	๒	๑๐	๔	๒๔	๘	๒	๑๐	๔	๒๔
๓๗	สำนักงานบังคับคดีจังหวัดกำแพงเพชร	๖	-	๖	๔	๑๖	๖	-	๖	๔	๑๖	๖	-	๖	๔	๑๖

จำนวนเจ้าหน้าที่ที่เข้าร่วมทำการทดสอบ

ความรู้เกี่ยวกับมาตรฐานทางจริยธรรมและประมวลจริยธรรม และด้านการป้องกันการรับสินบนและผลประโยชน์ทับซ้อน

ลำดับ	หน่วยงาน	จำนวนเจ้าหน้าที่ กรมบังคับคดี					จำนวนเจ้าหน้าที่ เข้าร่วมทำแบบทดสอบ					จำนวนเจ้าหน้าที่ ที่ทำแบบทดสอบ ผ่าน				
		ข้าราชการ	ลูกจ้าง ประจำ	พนักงานราชการ	ลูกจ้าง ชั่วคราว	รวม	ข้าราชการ	ลูกจ้าง ประจำ	พนักงานราชการ	ลูกจ้าง ชั่วคราว	รวม	ข้าราชการ	ลูกจ้าง ประจำ	พนักงานราชการ	ลูกจ้าง ชั่วคราว	รวม
๓๘	สำนักงานบังคับคดีจังหวัดขอนแก่น	๑๐	-	๒๗	๒	๓๙	๑๐	-	๒๗	๒	๓๙	๑๐	-	๒๗	๒	๓๙
๓๙	สำนักงานบังคับคดีจังหวัดขอนแก่น สาขาชุมแพ	๕	-	๑	๔	๑๐	๕	-	๑	๔	๑๐	๕	-	๑	๔	๑๐
๔๐	สำนักงานบังคับคดีจังหวัดขอนแก่น สาขาพล	๔	-	๓	๒	๙	๔	-	๓	๒	๙	๔	-	๓	๒	๙
๔๑	สำนักงานบังคับคดีจังหวัดจันทบุรี	๖	๑	๓	๒	๑๒	๖	๑	๓	๒	๑๒	๖	๑	๓	๒	๑๒
๔๒	สำนักงานบังคับคดีจังหวัดฉะเชิงเทรา	๘	๑	๔	๕	๑๘	๘	๑	๔	๕	๑๘	๘	๑	๔	๕	๑๘
๔๓	สำนักงานบังคับคดีจังหวัดชลบุรี	๑๒	๓	๒๕	๖	๔๖	๑๒	๓	๒๕	๖	๔๖	๑๒	๓	๒๕	๖	๔๖
๔๔	สำนักงานบังคับคดีจังหวัดชลบุรี สาขาพัทยา	๘	๒	๑๘	๘	๓๖	๘	๒	๑๘	๘	๓๖	๘	๒	๑๘	๘	๓๖
๔๕	สำนักงานบังคับคดีจังหวัดชัยนาท	๔	๑	๒	๔	๑๑	๔	๑	๒	๔	๑๑	๔	๑	๒	๔	๑๑
๔๖	สำนักงานบังคับคดีจังหวัดชัยภูมิ	๖	๑	๗	๒	๑๖	๖	๑	๗	๒	๑๖	๖	๑	๗	๒	๑๖
๔๗	สำนักงานบังคับคดีจังหวัดชัยภูมิ สาขาภูเขียว	๕	-	๓	๑	๙	๕	-	๓	๑	๙	๕	-	๓	๑	๙
๔๘	สำนักงานบังคับคดีจังหวัดชุมพร	๖	๑	๔	๑	๑๒	๖	๑	๔	๑	๑๒	๖	๑	๔	๑	๑๒
๔๙	สำนักงานบังคับคดีจังหวัดชุมพร สาขาหลังสวน	๕	๑	๑	๒	๙	๕	๑	๑	๒	๙	๕	๑	๑	๒	๙
๕๐	สำนักงานบังคับคดีจังหวัดเชียงราย	๗	-	๙	๒	๑๘	๗	-	๙	๒	๑๘	๗	-	๙	๒	๑๘
๕๑	สำนักงานบังคับคดีจังหวัดเชียงราย สาขาเทิง	๕	๑	๒	๓	๑๑	๕	๑	๒	๓	๑๑	๕	๑	๒	๓	๑๑
๕๒	สำนักงานบังคับคดีจังหวัดเชียงใหม่	๑๑	๓	๒๕	๒	๔๑	๑๑	๓	๒๕	๒	๔๑	๑๑	๓	๒๕	๒	๔๑
๕๓	สำนักงานบังคับคดีจังหวัดเชียงใหม่ สาขาฝาง	๔	-	๓	๒	๙	๔	-	๓	๒	๙	๔	-	๓	๒	๙
๕๔	สำนักงานบังคับคดีจังหวัดเชียงใหม่ สาขาฮอด	๕	-	๑	๒	๘	๕	-	๑	๒	๘	๕	-	๑	๒	๘
๕๕	สำนักงานบังคับคดีจังหวัดตรัง	๘	-	๗	๓	๑๘	๘	-	๗	๓	๑๘	๘	-	๗	๓	๑๘
๕๖	สำนักงานบังคับคดีจังหวัดตราด	๖	๒	๒	๓	๑๓	๖	๒	๒	๓	๑๓	๖	๒	๒	๓	๑๓

จำนวนเจ้าหน้าที่ที่เข้าร่วมทำการทดสอบ

ความรู้เกี่ยวกับมาตรฐานทางจริยธรรมและประมวลจริยธรรม และด้านการป้องกันการรับสินบนและผลประโยชน์ทับซ้อน

ลำดับ	หน่วยงาน	จำนวนเจ้าหน้าที่ กรมบังคับคดี					จำนวนเจ้าหน้าที่ เข้าร่วมทำแบบทดสอบ					จำนวนเจ้าหน้าที่ ที่ทำแบบทดสอบ ผ่าน				
		ข้าราชการ	ลูกจ้าง ประจำ	พนักงานราชการ	ลูกจ้าง ชั่วคราว	รวม	ข้าราชการ	ลูกจ้าง ประจำ	พนักงานราชการ	ลูกจ้าง ชั่วคราว	รวม	ข้าราชการ	ลูกจ้าง ประจำ	พนักงานราชการ	ลูกจ้าง ชั่วคราว	รวม
๕๗	สำนักงานบังคับคดีจังหวัดตาก	๖	-	๓	๑	๑๐	๖	-	๓	๑	๑๐	๖	-	๓	๑	๑๐
๕๘	สำนักงานบังคับคดีจังหวัดตาก สาขาแม่สอด	๔	-	๓	๓	๑๐	๔	-	๓	๓	๑๐	๔	-	๓	๓	๑๐
๕๙	สำนักงานบังคับคดีจังหวัดนครนายก	๖	๑	๓	๓	๑๓	๖	๑	๓	๓	๑๓	๖	๑	๓	๓	๑๓
๖๐	สำนักงานบังคับคดีจังหวัดนครปฐม	๑๐	๑	๕	๖	๒๖	๑๐	๑	๕	๖	๒๖	๑๐	๑	๕	๖	๒๖
๖๑	สำนักงานบังคับคดีจังหวัดนครพนม	๖	๑	๖	๑	๑๔	๖	๑	๖	๑	๑๔	๖	๑	๖	๑	๑๔
๖๒	สำนักงานบังคับคดีจังหวัดนครราชสีมา	๑๐	๔	๒๖	๘	๔๘	๑๐	๔	๒๖	๘	๔๘	๑๐	๔	๒๖	๘	๔๘
๖๓	สำนักงานบังคับคดีจังหวัดนครราชสีมา สาขาบัวใหญ่	๕	๑	๒	๒	๑๐	๕	๑	๒	๒	๑๐	๕	๑	๒	๒	๑๐
๖๔	สำนักงานบังคับคดีจังหวัดนครราชสีมา สาขาพิมาย	๔	๑	๓	๒	๑๐	๔	๑	๓	๒	๑๐	๔	๑	๓	๒	๑๐
๖๕	สำนักงานบังคับคดีจังหวัดนครราชสีมา สาขาสีคิ้ว	๖	๒	๖	๒	๑๖	๖	๒	๖	๒	๑๖	๖	๒	๖	๒	๑๖
๖๖	สำนักงานบังคับคดีจังหวัดนครศรีธรรมราช	๘	๒	๑๒	๑	๒๓	๘	๒	๑๒	๑	๒๓	๘	๒	๑๒	๑	๒๓
๖๗	สำนักงานบังคับคดีจังหวัดนครศรีธรรมราช สาขาทุ่งสง	๕	๒	๑๐	๓	๒๐	๕	๒	๑๐	๓	๒๐	๕	๒	๑๐	๓	๒๐
๖๘	สำนักงานบังคับคดีจังหวัดนครศรีธรรมราช สาขาปากพนัง	๕	๑	๓	๓	๑๒	๕	๑	๓	๓	๑๒	๕	๑	๓	๓	๑๒
๖๙	สำนักงานบังคับคดีจังหวัดนครสวรรค์	๘	๑	๑๓	๗	๒๙	๘	๑	๑๓	๗	๒๙	๘	๑	๑๓	๗	๒๙
๗๐	สำนักงานบังคับคดีจังหวัดนนทบุรี	๑๓	-	๔๗	๑	๖๑	๑๓	-	๔๗	๑	๖๑	๑๓	-	๔๗	๑	๖๑
๗๑	สำนักงานบังคับคดีจังหวัดนราธิวาส	๖	๒	๓	๒	๑๓	๖	๒	๓	๒	๑๓	๖	๒	๓	๒	๑๓
๗๒	สำนักงานบังคับคดีจังหวัดน่าน	๖	-	๓	๑	๑๐	๖	-	๓	๑	๑๐	๖	-	๓	๑	๑๐
๗๓	สำนักงานบังคับคดีจังหวัดบึงกาฬ	๖	-	๓	๑	๑๐	๖	-	๓	๑	๑๐	๖	-	๓	๑	๑๐
๗๔	สำนักงานบังคับคดีจังหวัดบุรีรัมย์	๗	๒	๙	๓	๒๑	๗	๒	๙	๓	๒๑	๗	๒	๙	๓	๒๑
๗๕	สำนักงานบังคับคดีจังหวัดบุรีรัมย์ สาขานางรอง	๕	๑	๒	๒	๑๐	๕	๑	๒	๒	๑๐	๕	๑	๒	๒	๑๐

จำนวนเจ้าหน้าที่ที่เข้าร่วมทำการทดสอบ

ความรู้เกี่ยวกับมาตรฐานทางจริยธรรมและประมวลจริยธรรม และด้านการป้องกันการรับสินบนและผลประโยชน์ทับซ้อน

ลำดับ	หน่วยงาน	จำนวนเจ้าหน้าที่กรมบังคับคดี					จำนวนเจ้าหน้าที่เข้าร่วมทำแบบทดสอบ					จำนวนเจ้าหน้าที่ที่ทำแบบทดสอบผ่าน				
		ข้าราชการ	ลูกจ้างประจำ	พนักงานราชการ	ลูกจ้างชั่วคราว	รวม	ข้าราชการ	ลูกจ้างประจำ	พนักงานราชการ	ลูกจ้างชั่วคราว	รวม	ข้าราชการ	ลูกจ้างประจำ	พนักงานราชการ	ลูกจ้างชั่วคราว	รวม
๗๖	สำนักงานบังคับคดีจังหวัดปทุมธานี	๑๐	๑	๑๓	๓	๒๗	๑๐	๑	๑๓	๓	๒๗	๑๐	๑	๑๓	๓	๒๗
๗๗	สำนักงานบังคับคดีจังหวัดปทุมธานี สาขาธัญบุรี	๑๒	๑	๓๔	๒๐	๖๗	๑๒	๑	๓๔	๒๐	๖๗	๑๒	๑	๓๔	๒๐	๖๗
๗๘	สำนักงานบังคับคดีจังหวัดประจวบคีรีขันธ์	๖	๑	๓	๓	๑๓	๖	๑	๓	๓	๑๓	๖	๑	๓	๓	๑๓
๗๙	สำนักงานบังคับคดีจังหวัดประจวบคีรีขันธ์ สาขาหัวหิน	๕	๑	๓	๒	๑๑	๕	๑	๓	๒	๑๑	๕	๑	๓	๒	๑๑
๘๐	สำนักงานบังคับคดีจังหวัดปราจีนบุรี	๖	-	๔	๒	๑๒	๖	-	๔	๒	๑๒	๖	-	๔	๒	๑๒
๘๑	สำนักงานบังคับคดีจังหวัดปราจีนบุรี สาขาการบินบุรี	๕	-	๒	๒	๙	๕	-	๒	๒	๙	๕	-	๒	๒	๙
๘๒	สำนักงานบังคับคดีจังหวัดปัตตานี	๖	๑	๔	๒	๑๓	๖	๑	๔	๒	๑๓	๖	๑	๔	๒	๑๓
๘๓	สำนักงานบังคับคดีจังหวัดพระนครศรีอยุธยา	๙	๒	๑๖	๖	๓๓	๙	๒	๑๖	๖	๓๓	๙	๒	๑๖	๖	๓๓
๘๔	สำนักงานบังคับคดีจังหวัดพะเยา	๕	-	๓	๓	๑๑	๕	-	๓	๓	๑๑	๕	-	๓	๓	๑๑
๘๕	สำนักงานบังคับคดีจังหวัดพะเยา สาขาเชียงคำ	๕	-	๒	๒	๙	๕	-	๒	๒	๙	๕	-	๒	๒	๙
๘๖	สำนักงานบังคับคดีจังหวัดพังงา	๖	๑	๒	๒	๑๑	๖	๑	๒	๒	๑๑	๖	๑	๒	๒	๑๑
๘๗	สำนักงานบังคับคดีจังหวัดพังงา สาขาตะกั่วป่า	๓	-	๒	๓	๘	๓	-	๒	๓	๘	๓	-	๒	๓	๘
๘๘	สำนักงานบังคับคดีจังหวัดพัทลุง	๗	๑	๖	๓	๑๗	๗	๑	๖	๓	๑๗	๗	๑	๖	๓	๑๗
๘๙	สำนักงานบังคับคดีจังหวัดพิจิตร	๗	๑	๔	๕	๑๗	๗	๑	๔	๕	๑๗	๗	๑	๔	๕	๑๗
๙๐	สำนักงานบังคับคดีจังหวัดพิษณุโลก	๑๐	๓	๑๕	๒	๓๐	๑๐	๓	๑๕	๒	๓๐	๑๐	๓	๑๕	๒	๓๐
๙๑	สำนักงานบังคับคดีจังหวัดเพชรบุรี	๗	๒	๙	๒	๒๐	๗	๒	๙	๒	๒๐	๗	๒	๙	๒	๒๐
๙๒	สำนักงานบังคับคดีจังหวัดเพชรบูรณ์	๖	-	๒	๔	๑๒	๖	-	๒	๔	๑๒	๖	-	๒	๔	๑๒
๙๓	สำนักงานบังคับคดีจังหวัดเพชรบูรณ์ สาขาวิเชียรบุรี	๕	๑	๒	๒	๑๐	๕	๑	๒	๒	๑๐	๕	๑	๒	๒	๑๐
๙๔	สำนักงานบังคับคดีจังหวัดเพชรบูรณ์ สาขาหล่มสัก	๕	-	๒	๓	๑๐	๕	-	๒	๓	๑๐	๕	-	๒	๓	๑๐

จำนวนเจ้าหน้าที่ที่เข้าร่วมทำการทดสอบ

ความรู้เกี่ยวกับมาตรฐานทางจริยธรรมและประมวลจริยธรรม และด้านการป้องกันการรับสินบนและผลประโยชน์ทับซ้อน

ลำดับ	หน่วยงาน	จำนวนเจ้าหน้าที่กรมบังคับคดี					จำนวนเจ้าหน้าที่เข้าร่วมทำแบบทดสอบ					จำนวนเจ้าหน้าที่ที่ทำแบบทดสอบผ่าน				
		ข้าราชการ	ลูกจ้างประจำ	พนักงานราชการ	ลูกจ้างชั่วคราว	รวม	ข้าราชการ	ลูกจ้างประจำ	พนักงานราชการ	ลูกจ้างชั่วคราว	รวม	ข้าราชการ	ลูกจ้างประจำ	พนักงานราชการ	ลูกจ้างชั่วคราว	รวม
๙๕	สำนักงานบังคับคดีจังหวัดแพร่	๗	๑	๘	๑	๑๗	๗	๑	๘	๑	๑๗	๗	๑	๘	๑	๑๗
๙๖	สำนักงานบังคับคดีจังหวัดภูเก็ต	๖	๑	๘	๕	๒๑	๖	๑	๘	๕	๒๑	๖	๑	๘	๕	๒๑
๙๗	สำนักงานบังคับคดีจังหวัดมหาสารคาม	๘	๑	๑๘	๓	๓๐	๘	๑	๑๘	๓	๓๐	๘	๑	๑๘	๓	๓๐
๙๘	สำนักงานบังคับคดีจังหวัดมุกดาหาร	๖	๑	๒	๒	๑๑	๖	๑	๒	๒	๑๑	๖	๑	๒	๒	๑๑
๙๙	สำนักงานบังคับคดีจังหวัดแม่ฮ่องสอน	๕	-	๑	๔	๑๐	๕	-	๑	๔	๑๐	๕	-	๑	๔	๑๐
๑๐๐	สำนักงานบังคับคดีจังหวัดแม่ฮ่องสอน สาขาแม่สะเรียง	๒	-	๑	๔	๗	๒	-	๑	๔	๗	๒	-	๑	๔	๗
๑๐๑	สำนักงานบังคับคดีจังหวัดยโสธร	๖	-	๕	๓	๑๔	๖	-	๕	๓	๑๔	๖	-	๕	๓	๑๔
๑๐๒	สำนักงานบังคับคดีจังหวัดยะลา	๕	-	๕	๒	๑๒	๕	-	๕	๒	๑๒	๕	-	๕	๒	๑๒
๑๐๓	สำนักงานบังคับคดีจังหวัดยะลา สาขาเบตง	๒	๓	๓	๒	๑๐	๒	๓	๓	๒	๑๐	๒	๓	๓	๒	๑๐
๑๐๔	สำนักงานบังคับคดีจังหวัดร้อยเอ็ด	๘	๒	๑๘	๓	๓๑	๘	๒	๑๘	๓	๓๑	๘	๒	๑๘	๓	๓๑
๑๐๕	สำนักงานบังคับคดีจังหวัดระนอง	๔	-	๓	๓	๑๐	๔	-	๓	๓	๑๐	๔	-	๓	๓	๑๐
๑๐๖	สำนักงานบังคับคดีจังหวัดระยอง	๙	๑	๒๓	๘	๔๑	๙	๑	๒๓	๘	๔๑	๙	๑	๒๓	๘	๔๑
๑๐๗	สำนักงานบังคับคดีจังหวัดราชบุรี	๗	๒	๗	๕	๒๑	๗	๒	๗	๕	๒๑	๗	๒	๗	๕	๒๑
๑๐๘	สำนักงานบังคับคดีจังหวัดลพบุรี	๗	๑	๘	๑	๑๗	๗	๑	๘	๑	๑๗	๗	๑	๘	๑	๑๗
๑๐๙	สำนักงานบังคับคดีจังหวัดลพบุรี สาขาชัยบาดาล	๔	-	๓	๒	๙	๔	-	๓	๒	๙	๔	-	๓	๒	๙
๑๑๐	สำนักงานบังคับคดีจังหวัดลำปาง	๘	-	๑๔	๔	๒๖	๘	-	๑๔	๔	๒๖	๘	-	๑๔	๔	๒๖
๑๑๑	สำนักงานบังคับคดีจังหวัดลำพูน	๗	๑	๖	๔	๑๘	๗	๑	๖	๔	๑๘	๗	๑	๖	๔	๑๘
๑๑๒	สำนักงานบังคับคดีจังหวัดเลย	๖	-	๔	๓	๑๓	๖	-	๔	๓	๑๓	๖	-	๔	๓	๑๓
๑๑๓	สำนักงานบังคับคดีจังหวัดศรีสะเกษ	๙	๑	๘	๕	๒๓	๙	๑	๘	๕	๒๓	๙	๑	๘	๕	๒๓

จำนวนเจ้าหน้าที่ที่เข้าร่วมทำการทดสอบ

ความรู้เกี่ยวกับมาตรฐานทางจริยธรรมและประมวลจริยธรรม และด้านการป้องกันการรับสินบนและผลประโยชน์ทับซ้อน

ลำดับ	หน่วยงาน	จำนวนเจ้าหน้าที่ กรมบังคับคดี					จำนวนเจ้าหน้าที่ เข้าร่วมทำแบบทดสอบ					จำนวนเจ้าหน้าที่ ที่ทำแบบทดสอบ ผ่าน				
		ข้าราชการ	ลูกจ้าง ประจำ	พนักงานราชการ	ลูกจ้าง ชั่วคราว	รวม	ข้าราชการ	ลูกจ้าง ประจำ	พนักงานราชการ	ลูกจ้าง ชั่วคราว	รวม	ข้าราชการ	ลูกจ้าง ประจำ	พนักงานราชการ	ลูกจ้าง ชั่วคราว	รวม
๑๑๔	สำนักงานบังคับคดีจังหวัดศรีสะเกษ สาขากันทรลักษ์	๔	๑	๓	๑	๙	๔	๑	๓	๑	๙	๔	๑	๓	๑	๙
๑๑๕	สำนักงานบังคับคดีจังหวัดสกลนคร	๕	๒	๒	๒	๑๑	๕	๒	๒	๒	๑๑	๕	๒	๒	๒	๑๑
๑๑๖	สำนักงานบังคับคดีจังหวัดสกลนคร สาขาสว่างแดนดิน	๕	-	๔	๒	๑๑	๕	-	๔	๒	๑๑	๕	-	๔	๒	๑๑
๑๑๗	สำนักงานบังคับคดีจังหวัดสงขลา	๑๑	๒	๒๑	๔	๓๘	๑๑	๒	๒๑	๔	๓๘	๑๑	๒	๒๑	๔	๓๘
๑๑๘	สำนักงานบังคับคดีจังหวัดสงขลา สาขานาทวี	๕	-	๓	๒	๑๐	๕	-	๓	๒	๑๐	๕	-	๓	๒	๑๐
๑๑๙	สำนักงานบังคับคดีจังหวัดสตูล	๖	-	๒	๒	๑๐	๖	-	๒	๒	๑๐	๖	-	๒	๒	๑๐
๑๒๐	สำนักงานบังคับคดีจังหวัดสมุทรปราการ	๑๓	๒	๓๕	๑๐	๖๐	๑๓	๒	๓๕	๑๐	๖๐	๑๓	๒	๓๕	๑๐	๖๐
๑๒๑	สำนักงานบังคับคดีจังหวัดสมุทรสงคราม	๔	๑	๒	๔	๑๑	๔	๑	๒	๔	๑๑	๔	๑	๒	๔	๑๑
๑๒๒	สำนักงานบังคับคดีจังหวัดสมุทรสาคร	๗	๑	๘	๔	๒๐	๗	๑	๘	๔	๒๐	๗	๑	๘	๔	๒๐
๑๒๓	สำนักงานบังคับคดีจังหวัดสระแก้ว	๖	-	๓	๓	๑๒	๖	-	๓	๓	๑๒	๖	-	๓	๓	๑๒
๑๒๔	สำนักงานบังคับคดีจังหวัดสระบุรี	๘	๑	๑๒	๔	๒๕	๘	๑	๑๒	๔	๒๕	๘	๑	๑๒	๔	๒๕
๑๒๕	สำนักงานบังคับคดีจังหวัดสิงห์บุรี	๖	๒	๒	๒	๑๒	๖	๒	๒	๒	๑๒	๖	๒	๒	๒	๑๒
๑๒๖	สำนักงานบังคับคดีจังหวัดสุโขทัย	๖	-	๑	๖	๑๓	๖	-	๑	๖	๑๓	๖	-	๑	๖	๑๓
๑๒๗	สำนักงานบังคับคดีจังหวัดสุโขทัย สาขาสวรรคโลก	๕	-	๓	๔	๑๒	๕	-	๓	๔	๑๒	๕	-	๓	๔	๑๒
๑๒๘	สำนักงานบังคับคดีจังหวัดสุพรรณบุรี	๗	๒	๗	๒	๑๘	๗	๒	๗	๒	๑๘	๗	๒	๗	๒	๑๘
๑๒๙	สำนักงานบังคับคดีจังหวัดสุราษฎร์ธานี	๑๒	๑	๑๐	๖	๒๙	๑๒	๑	๑๐	๖	๒๙	๑๒	๑	๑๐	๖	๒๙
๑๓๐	สำนักงานบังคับคดีจังหวัดสุราษฎร์ธานี สาขาไชยา	๓	-	๓	๓	๙	๓	-	๓	๓	๙	๓	-	๓	๓	๙
๑๓๑	สำนักงานบังคับคดีจังหวัดสุราษฎร์ธานี สาขาเวียงสระ	๕	-	๓	๒	๑๐	๕	-	๓	๒	๑๐	๕	-	๓	๒	๑๐
๑๓๒	สำนักงานบังคับคดีจังหวัดสุราษฎร์ธานี สาขาเกาะสมุย	๒	-	๑	๕	๘	๒	-	๑	๕	๘	๒	-	๑	๕	๘

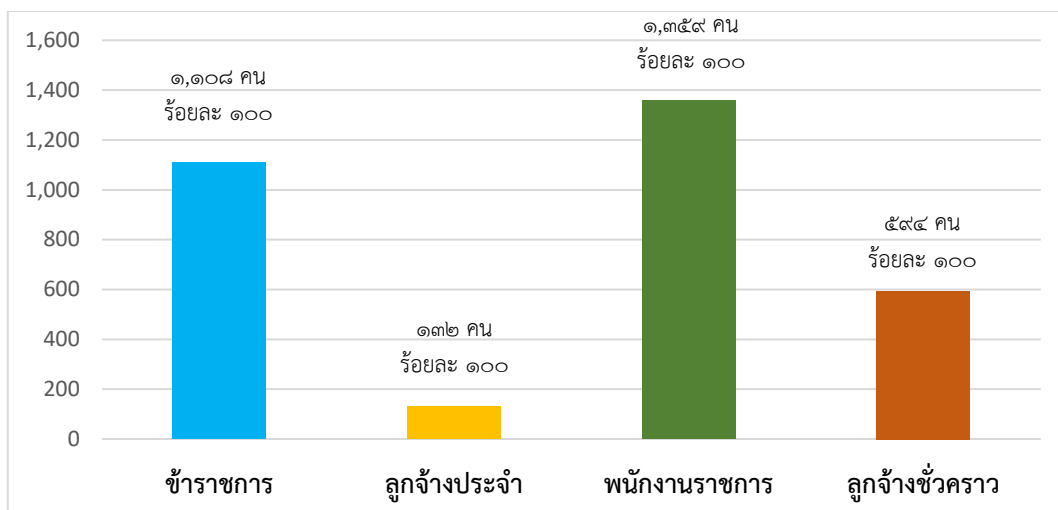
จำนวนเจ้าหน้าที่ที่เข้าร่วมทำการทดสอบ

ความรู้เกี่ยวกับมาตรฐานทางจริยธรรมและประมวลจริยธรรม และด้านการป้องกันการรับสินบนและผลประโยชน์ทับซ้อน

ลำดับ	หน่วยงาน	จำนวนเจ้าหน้าที่ กรมบังคับคดี					จำนวนเจ้าหน้าที่ เข้าร่วมทำแบบทดสอบ					จำนวนเจ้าหน้าที่ ที่ทำแบบทดสอบ ผ่าน				
		ข้าราชการ	ลูกจ้าง ประจำ	พนักงานราชการ	ลูกจ้าง ชั่วคราว	รวม	ข้าราชการ	ลูกจ้าง ประจำ	พนักงานราชการ	ลูกจ้าง ชั่วคราว	รวม	ข้าราชการ	ลูกจ้าง ประจำ	พนักงานราชการ	ลูกจ้าง ชั่วคราว	รวม
๑๓๓	สำนักงานบังคับคดีจังหวัดสุรินทร์	๑	๒	๖	๕	๒๒	๑	๒	๖	๕	๒๒	๑	๒	๖	๕	๒๒
๑๓๔	สำนักงานบังคับคดีจังหวัดสุรินทร์ สาขารัตนบุรี	๑	-	๑	๓	๑๑	๑	-	๑	๓	๑๑	๑	-	๑	๓	๑๑
๑๓๕	สำนักงานบังคับคดีจังหวัดหนองคาย	๖	-	๑	๒	๑๒	๖	-	๑	๒	๑๒	๖	-	๑	๒	๑๒
๑๓๖	สำนักงานบังคับคดีจังหวัดหนองบัวลำภู	๖	-	๒	๑	๙	๖	-	๒	๑	๙	๖	-	๒	๑	๙
๑๓๗	สำนักงานบังคับคดีจังหวัดอ่างทอง	๖	๒	๒	๒	๑๒	๖	๒	๒	๒	๑๒	๖	๒	๒	๒	๑๒
๑๓๘	สำนักงานบังคับคดีจังหวัดอำนาจเจริญ	๗	-	๓	๑	๑๑	๗	-	๓	๑	๑๑	๗	-	๓	๑	๑๑
๑๓๙	สำนักงานบังคับคดีจังหวัดอุดรธานี	๘	๒	๑๘	๗	๓๕	๘	๒	๑๘	๗	๓๕	๘	๒	๑๘	๗	๓๕
๑๔๐	สำนักงานบังคับคดีจังหวัดอุดรดิตถ์	๖	-	๓	๓	๑๒	๖	-	๓	๓	๑๒	๖	-	๓	๓	๑๒
๑๔๑	สำนักงานบังคับคดีจังหวัดอุทัยธานี	๖	๒	๓	๑	๑๒	๖	๒	๓	๑	๑๒	๖	๒	๓	๑	๑๒
๑๔๒	สำนักงานบังคับคดีจังหวัดอุบลราชธานี	๘	๒	๓๐	๒	๔๒	๘	๒	๓๐	๒	๔๒	๘	๒	๓๐	๒	๔๒
๑๔๓	สำนักงานบังคับคดีจังหวัดอุบลราชธานี สาขาเดชอุดม	๕	-	๓	๒	๑๐	๕	-	๓	๒	๑๐	๕	-	๓	๒	๑๐
	รวม	๑,๑๐๘	๑๓๒	๑,๓๕๙	๕๙๔	๓,๑๙๓	๑,๑๐๘	๑๓๒	๑,๓๕๙	๕๙๔	๓,๑๙๓	๑,๑๐๘	๑๓๒	๑,๓๕๙	๕๙๔	๓,๑๙๓

(ข้อมูล ณ วันที่ ๒๑ สิงหาคม ๒๕๖๖)

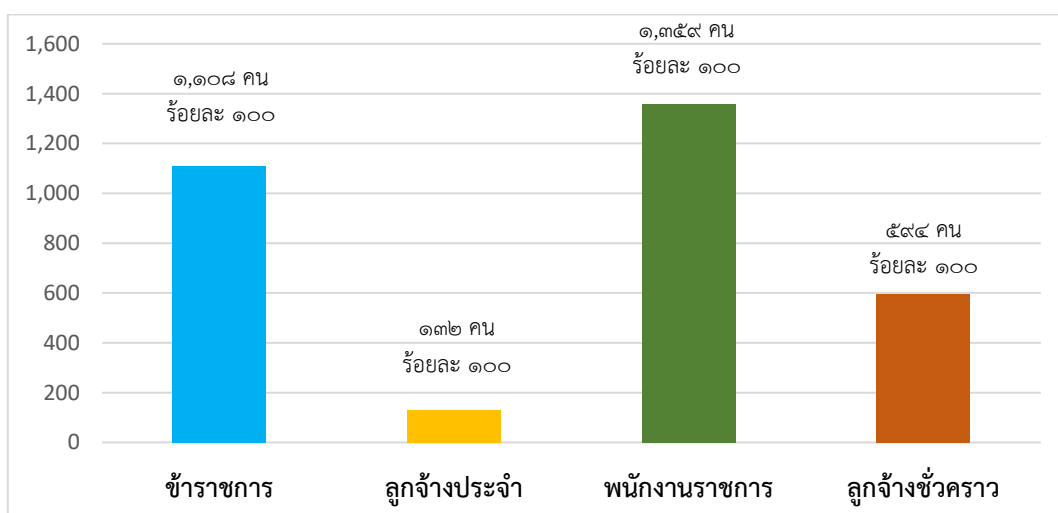
แผนภูมิที่ ๑ รายงานผลการทดสอบความรู้เกี่ยวกับมาตรฐานทางจริยธรรมและประมวลจริยธรรม และด้านการป้องกันการรับสินบนและผลประโยชน์ทับซ้อน



จากการทดสอบความรู้เกี่ยวกับมาตรฐานทางจริยธรรมและประมวลจริยธรรม และด้านการป้องกันการรับสินบนและผลประโยชน์ทับซ้อนได้กำหนดให้ผู้บริหารและเจ้าหน้าที่กรมบังคับคดี ทั้งส่วนกลางและส่วนภูมิภาคดำเนินการตอบแบบทดสอบฯ จำนวน 3,193 คน ทำแบบทดสอบฯ ปรากฏว่ามีผู้เข้าร่วมทำแบบทดสอบฯ จำนวน 3,193 คน คิดเป็นร้อยละ 100 โดยแบ่งเป็น 4 ประเภท คือ

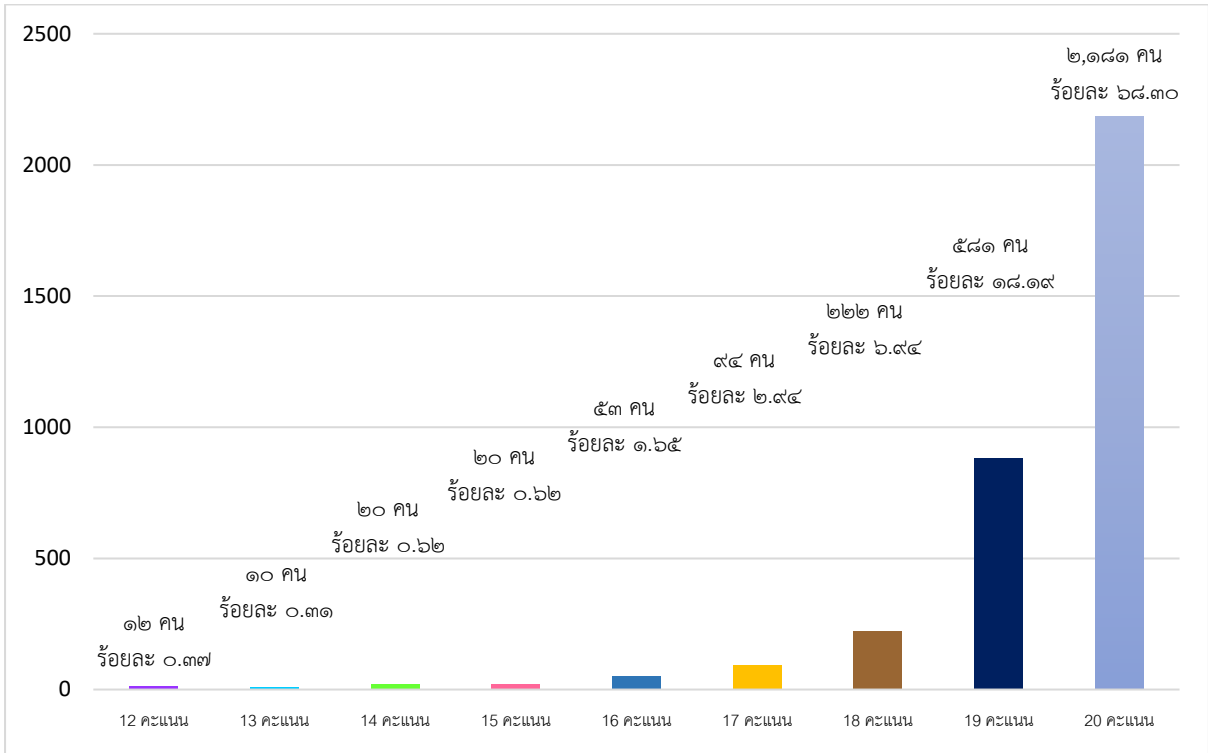
๑. ข้าราชการ จำนวน 1,108 คน ทำแบบทดสอบ จำนวน 1,108 คน คิดเป็นร้อยละ 100
๒. ลูกจ้างประจำ จำนวน 132 คน ทำแบบทดสอบ จำนวน 132 คน คิดเป็นร้อยละ 100
๓. พนักงานราชการ จำนวน 1,355 คน ทำแบบทดสอบ จำนวน 1,355 คน คิดเป็นร้อยละ 100
๔. ลูกจ้างชั่วคราว จำนวน 554 คน ทำแบบทดสอบ จำนวน 554 คน คิดเป็นร้อยละ 100

แผนภูมิที่ ๒ รายงานผลการทดสอบความรู้เกี่ยวกับมาตรฐานทางจริยธรรมและประมวลจริยธรรม และด้านการป้องกันการรับสินบนและผลประโยชน์ทับซ้อน



จากการทดสอบความรู้เกี่ยวกับมาตรฐานทางจริยธรรมและประมวลจริยธรรม และด้านการป้องกันการรับสินบนและผลประโยชน์ทับซ้อน มีผู้เข้าร่วมทำแบบทดสอบ จำนวน 3,193 คน ปรากฏว่ามีผู้ผ่านการทดสอบจำนวน 3,193 คน คิดเป็นร้อยละ 100

แผนภูมิที่ ๓ แสดงคะแนนของผู้ผ่านเกณฑ์การทดสอบความรู้เกี่ยวกับมาตรฐานทางจริยธรรม และประมวลจริยธรรม และด้านการป้องกันการรับสินบนและผลประโยชน์ทับซ้อน



จากการทดสอบความรู้เกี่ยวกับมาตรฐานทางจริยธรรมและประมวลจริยธรรม และด้านการป้องกันการรับสินบนและผลประโยชน์ทับซ้อน ผลการทดสอบปรากฏว่า ข้าราชการ ลูกจ้างประจำ พนักงานราชการ และลูกจ้างชั่วคราว ได้คะแนนสูงสุด ๒๐ คะแนน และคะแนนต่ำสุด ๑๒ คะแนน ดังต่อไปนี้

เจ้าหน้าที่ที่ทำแบบทดสอบได้คะแนนสูงสุด ๒๐ คะแนน จำนวน ๒,๑๘๑ คน คิดเป็นร้อยละ ๖๘.๓๐
เจ้าหน้าที่ที่ทำแบบทดสอบได้คะแนน ๑๙ คะแนน จำนวน ๕๘๑ คน คิดเป็นร้อยละ ๑๘.๑๙
เจ้าหน้าที่ที่ทำแบบทดสอบได้คะแนน ๑๘ คะแนน จำนวน ๒๒๒ คน คิดเป็นร้อยละ ๖.๙๔
เจ้าหน้าที่ที่ทำแบบทดสอบได้คะแนน ๑๗ คะแนน จำนวน ๙๔ คน คิดเป็นร้อยละ ๒.๙๔
เจ้าหน้าที่ที่ทำแบบทดสอบได้คะแนน ๑๖ คะแนน จำนวน ๕๓ คน คิดเป็นร้อยละ ๑.๖๕
เจ้าหน้าที่ที่ทำแบบทดสอบได้คะแนน ๑๕ คะแนน จำนวน ๒๐ คน คิดเป็นร้อยละ ๐.๖๒
เจ้าหน้าที่ที่ทำแบบทดสอบได้คะแนน ๑๔ คะแนน จำนวน ๒๐ คน คิดเป็นร้อยละ ๐.๖๒
เจ้าหน้าที่ที่ทำแบบทดสอบได้คะแนน ๑๓ คะแนน จำนวน ๑๐ คน คิดเป็นร้อยละ ๐.๓๑
เจ้าหน้าที่ที่ทำแบบทดสอบได้คะแนนต่ำสุด ๑๒ คะแนน จำนวน ๑๒ คน คิดเป็นร้อยละ ๐.๓๗

แผนภูมิที่ ๔ สรุปผลรายงานการทดสอบความรู้เกี่ยวกับมาตรฐานทางจริยธรรม และประมวลจริยธรรม และด้านการป้องกันการรับสินบนและผลประโยชน์ทับซ้อน

